

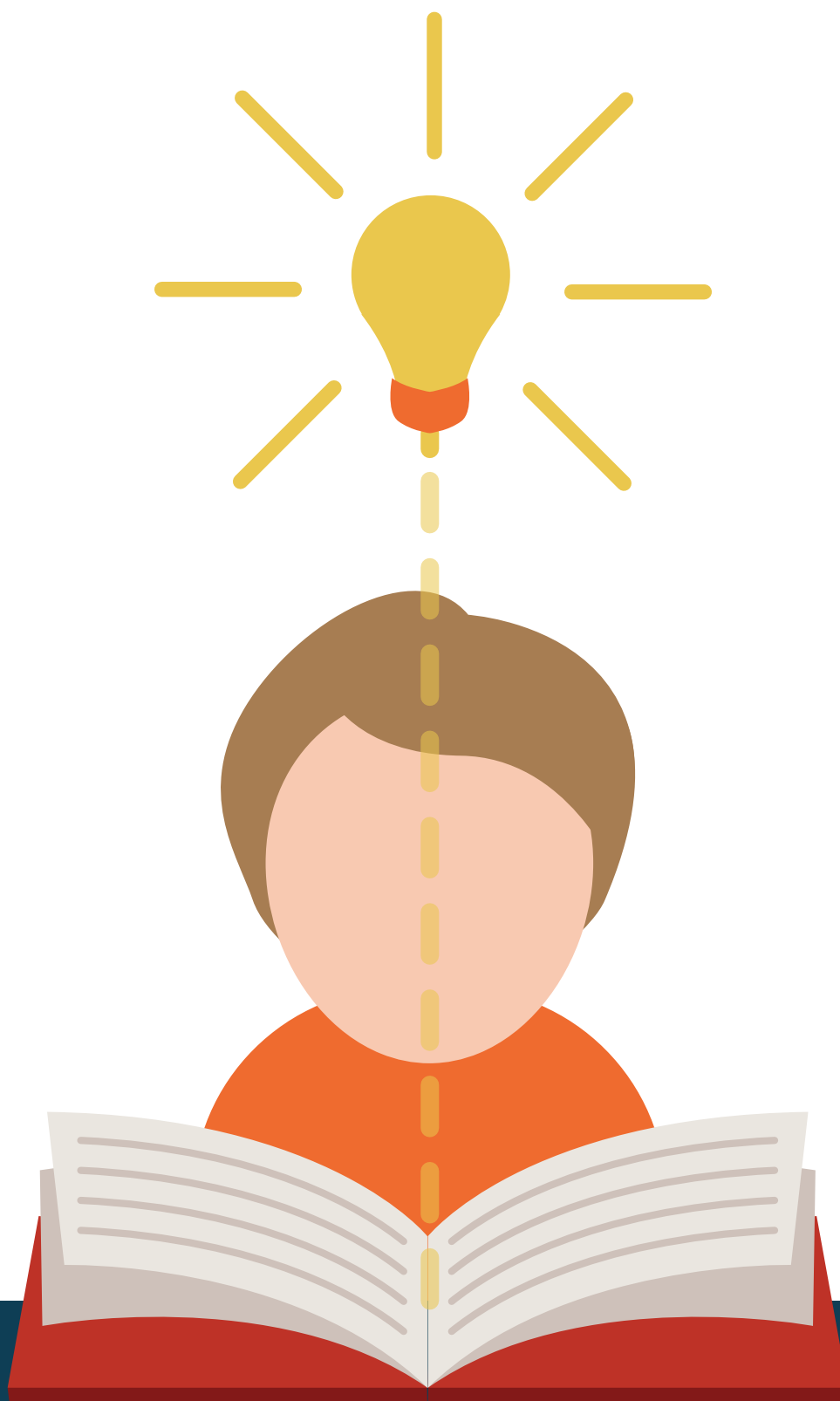
BRUGFIGUREN

in een landelijke omgeving



INSPIRATIEBOEK

Brugfiguren in een landelijke omgeving



“

Brugfiguren maken andere bruggen. Zij creëren binding met meer en onbekend. In dit project waren 85% van de gezinnen niet bekend bij het OCMW. Niet de financiële situatie was hoofdzaak en aanleiding om bruggen te slaan, wel een pertinente vraag omtrent zorg, welzijn, begeleiding. Meer dan 900 hulpvragen kwamen over de brug. Veel meer dan vooropgesteld in de doelstelling.

Van bij aanvang een grote supporter, de resultaten bevestigen het goede rapport.

”

Tom, OCMW-voorzitter Wingene

“

Eigenlijk bewijst dit project dat er noden zijn die op het eerste zicht niet zichtbaar zijn. Er wordt veel gebabbeld en veel geschreven. Brugfiguren trekken dit door naar de praktijk.

”

Lieven, Directeur Driespan Wingene

“

Soms zien diensten en hulpverleners dat een gezin baat zou hebben indien een begeleiding kon opgestart worden. Zo was er een gezin waar CAW graag een vorm van hulpverlening wou beginnen, maar de mama wou hier niet in mee. Het is voorzichtig werken. Er waren al plannen om het kind van school te laten veranderen omdat de school en de leerkrachten volgens de mama te dicht kwamen. Het is steeds een evenwicht zoeken tussen aanklappend werken en toch ook niet te dichtbij komen omdat anders vaak alle contacten verbroken worden.

”

Elise, Brugfiguur Wingene

“

De brugfiguur heeft me goed geholpen. Ik weet dat als er nog iemand in de problemen zou komen, ze er altijd zal zijn en die persoon ook zal helpen.

”

Emma, loopt school in basisonderwijs Wingene

“

Ik zou andere ouders aanraden contact te nemen met de brugfiguur. Het is niets om je over te schamen. Ze zoeken naar een oplossing, zelfs zoeken ze de kostprijs op van een psycholoog.

Mijn brugfiguur was zo gemakkelijk en sympathiek. Ik zal het zo zeggen:

Ik ben vré content.

”

Greta, moeder van een zoontje dat school loopt in basisonderwijs Wingene

Inhoudstafel

Voorwoord	4
De school; een maatschappij	6
De landelijke omgeving, niet altijd idyllisch	6
De school, aanknopingspunt voor welzijnswerk	8
Brugfiguur; altijd een meervoudsvorm	16
Van grondrechten tot ontwikkelingskansen	16
Een trio van actielijnen	18
Verkenning en behoeftebevraging	19
Komen tot een beleidskeuze, niet altijd vanzelfsprekend	20
Rol en positie van de brugfiguur	21
Een belangrijke tweesprong: informatiedeling of beroepsgeheim?	27
Werken met klasse; brugfiguren wérken	30
Basishouding van een brugfiguur	30
Methodieken naar ouders en kinderen; een actie-wikipedia	34
Een draagvlak maken door informeren en sensibiliseren	36
Een traject is a long long way to go...	37
Eiland zkt vasteland; hoe bruggen verbinden	40
Randvoorwaarden om te 'kunnen' werken	40
Communicatie vanuit een brugfigurenwerking	43
Valkuilen	46
Rapporteren en waarderen; reactie na de actie	50
Registratie; een begin voor het vervolg	50
Resultaten brugfiguren Wingene	51
Resultaten brugfiguur Houthulst	53
Aanbevelingen naar een volgend schooljaar	56
Beleidsaanbevelingen en signalen	56
De kijk van Samenlevingsopbouw	58

Welzijnswerk via onderwijs, is wel wijs werken!

Een project brugfiguren opstarten in een landelijke omgeving. Het lijkt een beetje op het intrappen van open deuren. Bestaat immers niet alle welzijnswerk - zoals beoogd en bedoeld door een OCMW - om bruggen te slaan? Bruggen maken vanuit een sociale dienst, vanuit schuldbemiddeling, vanuit hulpverlening, vanuit samenwerking met andere diensten ook buiten Wingene om grondrechten van mensen te verzekeren en ze meer kansen te geven?

Tuurlijk.

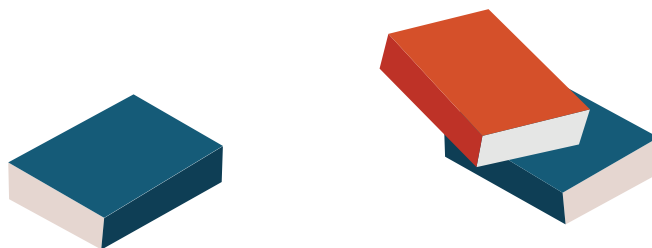
Is er dan niets nieuws onder de zon?

Jawel, er is nieuws.

Dit project¹ is vrij letterlijk een 'school'voorbeeld van outreachend werken, intersectoraal en proactief bezig zijn in een landelijke context met de bedoeling meer kansen te creëren naar sociale integratie en participatie. Werken aan welzijn is en blijft het startpunt en het detecteren en signaleren van vragen of problemen blijft de hoofdzaak. De manier waarop en de keuze van het aanknopingspunt maken hier het grote verschil.

Binnen dit project kozen wij resoluut voor de school als aanknopingspunt. Er was al ervaring in Zwevezele, een deelgemeente van Wingene. We hoorden van een good practice in Houthulst via Samenlevingsopbouw West-Vlaanderen. We vernamen dat ook Eeklo van start ging met een dergelijk initiatief. Het gezin met jonge kinderen staat centraal. En waar vind je die gezinnen? Juist. Aan de schoolpoort. Vroeg of laat passeert elk gezin met jonge kinderen de schoolpoort.

De school is een leerplaats voor de maatschappij, zo zeggen theoretici. In Wingene werd die opdracht ernstig genomen. Kan vanuit welzijn worden samengewerkt met de onderwijswereld? Zijn ook leerkrachten, mensen met een pedagogisch diploma, niet bezig met welzijn en de ontwikkelingskansen van kinderen? Kunnen we complementair werken? En wat is dan de rol van een zorgcoördinator (ZOCO) of het Centrum voor Leerlingenbegeleiding (CLB)? Hoe vermijden we overlap? Hoe kunnen we elkaar versterken en ons engagement integreren? Hoe kunnen we van elkaar leren?



¹ Dit project werd gesteund door Leader. Meer info:

<https://www.west-vlaanderen.be/subsidies/plattelandsloket-west-vlaanderen>



Dit brugcahier is een neerslag van een welzijnsproject in een landelijke context en is opgesplitst in twee delen. Een beetje zoals schoolboeken worden gebruikt: een inspiratieboek en een praktijkboek.

Het eerste cahier, het inspiratieboek, biedt een theoretisch houvast. Het tweede cahier, het praktijkboek, is gevuld met tips, de visie en ook terugblik van actoren. Daarnaast vind je er nog meer achtergrondinformatie en nuttige links.

In deze publicatie wordt de brug tussen de twee cahiers gemaakt door een visuele voorstelling van wat een brugfigurenproject in feite is. Een andere manier om deze aparte vorm van samenwerking samenvattend voor te stellen.

Dit brugcahier wil de hand uitsteken naar andere plattelandsgemeenten. We zijn ervan overtuigd dat onze ervaring andere gemeenten kan inspireren tot een gelijkaardig project. Met dank aan Leader, de inzet van zoveel mensen in de gemeente en OCMW Wingene, de medewerking van het basisonderwijs in Wingene en de expertise van Samenlevingsopbouw.

Alle voorwoorden zijn een beetje peptalk. Maar neem toch van ons aan dat binnen onze gemeente Wingene en – zoals we en cours de route ook vernamen – evengoed in Houthulst en Eeklo een nieuwe cohesie en denkwijze ontstond over wat welzijn en welzijnswerk in de toekomst kan betekenen. Dankzij en onder andere via de school.

Wij zijn niet van plan te stoppen. Integendeel, we gooien de poort verder open! Straks wordt in Wingene het Huis van het Kind geboren...

Tom Braet, OCMW-Voorzitter Wingene

Lieven Verkest, Directeur Scholengemeenschap Driespan, Wingene

De school; een maakschappij

Brugfiguren bestaan al langer in stedelijke context. Maar ook landelijke gemeenten worden steeds meer geconfronteerd met de problematiek van (verdoken) armoede, kinderarmoede, gezinnen die het moeilijk hebben, instroom van gezinnen van buitenlandse afkomst... Werken aan welzijn betekent mensen kunnen bereiken die nood hebben aan hulp- en dienstverlening. Proactief en outreachend werken, is daarom belangrijk ook in landelijke context.

Scholen zijn een vindplaats en samen met CLB zijn ze toeleiders van gezinnen met jonge kinderen. Toch is er weinig ervaring en zijn er weinig voorbeelden van een langdurige samenwerking tussen de welzijns- en onderwijswereld in een landelijke omgeving. Daarin wou het brugfigurenproject verandering brengen.

De landelijke omgeving: niet altijd idyllisch

Armoedebestrijding is niet louter een stedelijk probleem. Kansarmoede manifesteert zich evengoed in de landelijke context. Werken aan welzijn stuit hier op een aantal extra hindernissen die in stedelijk milieu minder bekend zijn:

- ▶ Op het platteland leeft men meer **geïsoleerd**.

Dat heeft enerzijds te maken met een historisch gegroeide geografische ordening; een kleine dorpskern, geïsoleerde gehuchten, afgelegen boerderijen,... Anderzijds is er ook een kleinere populatie.

Welzijnswerk staat niet los van deze landelijke context. Het nieuws gaat snel rond en soms maakt de sociale controle de drempel hoger om naar een hulp- of dienstverlenende organisatie te stappen.

- ▶ Er is **geen zichtbare concentratie van armoede**. Verdoken armoede, gebrekkige woonkwaliteit zijn moeilijker op te sporen. In verhouding leven mensen 'ver' van hulpverlening, niet alleen in de geografische betekenis van het woord.



- ▶ Maar ook op het platteland ondervindt men **nationale en internationale tendensen**. Zo is er een groeiende instroom van kwetsbare bewoners, mensen met een migratieachtergrond... wat de druk op hulp- en dienstverlening vergroot. Wingene bijvoorbeeld kent een significante instroom van Oost-Europese arbeiders. Op het grondgebied is tevens een opvangcentrum voor asielzoekers gevestigd.
- ▶ Plattelandsgemeenten kennen een beperkte schaal van gemeentelijke diensten en beschikken over **minder draagkracht** zowel wat betreft personeel als financiële middelen terwijl de verwachtingen van de bevolking even hoog liggen. Precies omdat de armoede er meer verdoken en verspreid is, vallen deze gemeenten vaak uit de boot wanneer in Vlaanderen middelen worden vrijgemaakt. Beleidsmatig wordt onvoldoende aandacht geschonken aan kleine gemeenten. Het risico op **onderbescherming** is daardoor groter op het platteland, aldus een onderzoek van CERA².
- ▶ Er is een **gebrekig aanbod van dienstverlening** ter plaatse. Daardoor is men vaak aangewezen op de mogelijkheden van de meest nabijgelegen (centrum)stad. Voor Wingene (en dus Zwevezele) is dat Tielt en Roeselare. Voor Houthulst gaat het zowel richting Diksmuide, Roeselare als Ieper.
- ▶ **Mobiliteit blijft problematisch**. Niet iedereen beschikt continu over eigen vervoer en het openbaar vervoer is erg beperkt. Met het openbaar vervoer de school of het werk bereiken tijdens de spits, is mogelijk. Maar overdag bij hulp- of dienstverlening in een centrumstad afspraken maken, vraagt ofwel enorme reistijden of is zelfs onmogelijk. Er is ook nauwelijks openbaar vervoer aanwezig tussen de plattelandskernen onderling.

² Mathijssen C. (2010), *Armoedebestrijding op het platteland. Op zoek naar knelpunten en uitwegen. Rapport van literatuuronderzoek, interviews en ronde tafel, CERA.*



De school, aanknopingspunt voor welzijnswerk

In kort bestek vatten we hier drie brugfiguurprojecten samen: Wingene, Houthulst en Eeklo.

Wingene, van breed naar breder naar Leader

Wingene is een landbouwgemeente met 14.158 inwoners, een kansarmoede-index (2016) van 3.6 (Vlaanderen: 12.6) en een onderwijskansarmoede-index (OKI) van 0.32³ (Vlaanderen: 0.81). Wingene heeft Zwevezele als deelgemeente.

1. Breed

2012-2013: OCMW en Onderwijs Driespan Wingene starten een samenwerking. De scholen zetten de stap wegens een aantal schrijnende gezinssituaties. Kernidee: hoe maken we de OCMW-drempel lager?

2013: OCMW organiseert een bevraging in de scholen van Zwevezele in het kader van het mobiel dienstencentrum Geselle. Uit de bevraging zag men nogmaals dat 'de school zich alleen voelt' als het om welzijnswerk gaat. Soms is de OCMW-drempel te hoog, het CLB richt zich vooral op onderwijsgerichte materies.

Er volgt een kennismakingsmoment tussen directie en zorgcoördinatoren van het onderwijs enerzijds en de maatschappelijke werkers OCMW anderzijds.

2014: Opzet van een project Huiswerkbegeleiding in het Lager Onderwijs in Zwevezele. Twee avonden per week kunnen kinderen naar het Lokaal Dienstencentrum Geselle komen om samen met vrijwilligers hun huiswerk te plannen en te maken. De centrumleidster van LDC Geselle coördineert.

De samenwerking wordt door beide partners als zeer positief geëvalueerd.

³ Kansarmoede-index = % aantal geboorten in kansarme gezinnen in jaar x, jaar x - 1 en jaar x-2. De OKI wordt berekend als het aantal van de 4 leerlingenkenmerken (thuis taal niet Nederlands, laag opleidingsniveau van de moeder, ontvangen van een schooltoelage, wonend in een buurt met hoge mate van schoolvertraging) waaraan de leerlingen voldoen en dan gesommeerd voor alle leerlingen, en vervolgens gedeeld door het aantal leerlingen. De OKI is een cijfer tussen 0 en 4.

2. Breder

2014-2015: OCMW Wingene verleende mevr. Sabine Vermeire medewerking voor haar academisch onderzoek in het kader van een thesis. Onderwerp: een leidersorganisatienetwerk om armoede bij gezinnen en kinderen in Wingene te bestrijden. Brugfiguren wordt een van de aanbevelingen.

2015-2016: Provinciaal impulsproject: 'Brugfiguren in de lagere wijkscholen in Wingene'. Een kort project om te experimenteren en te leren. Belangrijke vaststellingen: iedere school is anders, een bredere kijk op armoede is nodig, opbouwen van een vertrouwensband kost tijd, bruggen slaan met reguliere hulpverlening is niet gemakkelijk.

2016-2018: Leaderproject 'Brugfiguren en brede scholen als partner tegen kinderarmoede en gezinsarmoede'.

Doelstelling zoals geformuleerd in het dossier:

"Uitbreiding van de actieradius naar alle lagere scholen in Wingene. Zij zetten in op vernieuwende acties die vertrekken vanuit het concept van brede school waar zij met en vanuit verschillende sectoren werken aan een brede leer- en leefomgeving voor de gezinnen. Naast sterke verbindingen met de gezinnen van de kinderen in de scholen investeert dit project in verbindingen met de schoolbuurt en haar vrijetijds mogelijkheden, alsook in sociale ontmoeting. Doel is proactief bestrijden van armoede bij kinderen en hun gezinnen en maximaliseren van de ontwikkelingskansen van de kinderen in hun gezinscontext."

De doelstelling spreekt voor zich. OCMW Wingene wil bruggen bouwen naar lokale actoren en werkt intersectoraal samen om tot een effectief sociaal beleid te komen. Er zijn 7 scholen verspreid over de diverse dorpskernen. Het OCMW stelt voor elke school een brugfiguur aan. Een brugfiguur kan ook actief zijn in meerdere scholen. Maar altijd is de brugfiguur een onafhankelijke vertrouwenspersoon die optreedt tussen school en gezin.

**De doelstelling zegt het klaar en duidelijk:
proactief werken, maximaliseren van ontwikkelingskansen
van kinderen in een gezins- en onderwijscontext.**





3. Leader: middelen, inzet en partnerschap

- ▶ Middelen en inzet:
 - ▼ 1.5 VTE brugfiguur vanuit OCMW Wingene verspreid over de 7 scholen.
 - ▼ Middelen OCMW Wingene aangevuld met projectsubsidie Leader.
- ▶ Voorzetting van het project:
 - ▼ Na de afloop van het brugfigurenproject investeert OCMW Wingene duurzaam in 1 VTE voor de 7 scholen en dat gedeeld tussen twee brugfiguren.
- ▶ Partnerschap:
 - ▼ In de beginfase werden twee aparte stuurgroepen opgestart: centraal stond de brugfiguur met de scholen waarin zij werkzaam was. Naderhand werd dit aangevuld met een gezamenlijke stuurgroep.
 - ▼ Maken deel uit van de stuurgroep: OCMW voorzitter, diensthoofd burger en welzijn, de brugfiguren, directieteams van 7 scholen, coördinerend directeur scholengemeenschap Driespan en de zorgcoördinatoren van de betrokken scholen.

Houthulst, de stek van Sterke Mama's

Houthulst is een landelijke gemeente met eerder vergrijzende bevolking en telt 10.028 inwoners. De kansarmoede-index (2016) bedraagt 10.7 (Vlaanderen: 12.6) en de onderwijskansarmoede-index (2016) bedraagt 0.38 (Vlaanderen: 0.81). Houthulst heeft deelgemeenten: Klerken, Merkem en Jonkershove.

1. Van Sterk naar Sterker

- 2012:** Samenlevingsopbouw West-Vlaanderen start in samenwerking met OCMW Houthulst een verkenning betreffende kinderarmoede. De vraag naar ontmoeting, netwerk, ondersteuning en informatie was groot.
- 2012-2014:** Start van het project 'Sterke Mama's' i.s.m. Samenlevingsopbouw West-Vlaanderen, OCMW Houthulst, Kind & Gezin en CAW. Een structureel aanbod met regelmatige ontmoetingen. Momenten van informatie, samen koken, meer leren over hulp- en dienstverlening, eventueel gekoppeld aan individuele begeleiding via huisbezoeken door de opbouwwerker en/of een ervaringsdeskundige in armoede en sociale uitsluiting die ook betrokken wordt in het totale project 'Sterke Mama's'.
- 2015:** Het belang van een samenwerkingsverband met de scholen wordt van langsom duidelijker. Het start met ontmoetingsmomenten en activiteiten op school om kwetsbare ouders te bereiken.
- 2015-2018:** Intussen wordt ook samengewerkt met onderwijs betreffende individuele dossiers. Vanaf 2015 is er sprake van een begeleider als 'brugfiguur'. De brugfiguur is werkzaam in de Vrije Basisschool Houthulst. De ervaring wordt gedeeld met de directies van de andere scholen (De Zaaier en de gemeentelijke school). De bedoeling is dat deze duurzaam in de OCMW-werking wordt ingebed.





2. Middelen, inzet en partnerschap

▶ Middelen en inzet:

- ▼ Aanvankelijke fase: 0.8 VTE opbouwwerker en 0.2 VTE ervaringsdeskundige via projectmiddelen. Op dit moment (2018) nog 0.4 VTE brugfiguur aanwezig.
- ▼ Betaald via decretale middelen Samenlevingsopbouw West-Vlaanderen, aangevuld met impulsmiddelen West-Vlaanderen tot jan '18, 5000€ OCMW Houthulst. Werkingsmiddelen worden door de school betaald.

▶ Partnerschap:

De stuurgroep is samengesteld uit: brugfiguur en ervaringsdeskundige en programmaverantwoordelijke (Samenlevingsopbouw West-Vlaanderen), OCMW-voorzitter en maatschappelijk werker OCMW, Directeur Vrije Basisschool, CLB, Regioverpleegkundige Kind & Gezin en CAW.

Eeklo, van kring tot brug

Eeklo wordt beschouwd als een kleine stad met centrumfunctie en economische activiteit. Eeklo telt 20.864 inwoners en toont een armoede-index (2016) van 14.4 (Vlaanderen: 12.6), een onderwijsarmoede-index van 0.69 (2016) (Vlaanderen: 0.81).

In Eeklo zijn er 7 basisscholen: 4 scholen van het vrij onderwijs behorend tot eenzelfde scholengroep, 2 gemeenschapsscholen en 1 school voor buitengewoon onderwijs. Het brugfiguurproject in Eeklo is bij het verschijnen van deze publicatie nog volop in gang. In 2019 wordt een volledige verslaggeving verwacht.

1. Start via Wijkcentrum De Kring

- 2014-2015:** Leerkrachten kwamen hun boterhammen eten in het wijkcentrum De Kring. Scholen werden steeds meer geconfronteerd met kans- en kinderarmoede. Er groeide contact tussen De Kring en de school. Er werd met succes een project ingediend bij Lokaal Sociaal Beleid.
- 2016-2017:** Er was nog geen sprake van een 'brugfiguur'. Pas naderhand werden meerdere scholen betrokken en was er sprake van cofinanciering van alle scholengroepen. Via een provinciaal traject kwamen tevens middelen vrij vanuit het plattelandsfonds.
- 2017-2019:** Het college van burgemeester en schepenen geeft goedkeuring voor een toelage van 3 jaar voor de brugfiguur (80%). De scholengroep cofinanciert voor 20%. Er wordt een convenant afgesloten tussen stad Eeklo, Wijkcentrum De Kring en alle basisscholen van Eeklo. Via een provinciaal traject komen tevens middelen vrij vanuit het plattelandsfonds.

2. Wijkcentrum De Kring maakt een brug

De focus van de brugfiguur is breder dan de schoolcontext en ligt volop in het mee realiseren van alle sociale grondrechten van de gezinnen. De brugfiguur is geen individuele hulpverlener, maar een bruggenbouwer. Samen met de gezinnen stapt de brugfiguur naar hulp- en dienstverlening die de grondrechten van de gezinnen mee kunnen opnemen. De brugfiguur ondersteunt de gezinnen verder in deze contacten. Aanmeldingen van gezinnen bij de brugfiguur gebeuren altijd via de school (directie, ZOCO). De brugfiguur werkt vanuit één standplaats nl. Wijkcentrum De Kring en dat voor alle 7 Eeklose basisscholen.



3. Middelen, inzet en partnerschap

▶ Middelen en inzet:

- ▼ 1 VTE brugfiguur, personeelslid van en standplaats in Wijkcentrum De Kring, een initiatief van de Vereniging waar Armen het Woord nemen.
- ▼ 80% financiering van stad Eeklo, 20% financiering vanuit de scholen.

▶ Partnerschap:

De stuurgroep bestaat uit alle directies, OCMW-voorzitter, schepen Onderwijs, coördinator Lokaal Sociaal Beleid, coördinator wijkcentrum De Kring, brugfiguur en de preventieambtenaar stad Eeklo.



“Hier is minder lawaai.”

Frieke, een kind van de huiswerkklas Wingene vertelt...

De juffrouw in school zei dat ik met de brugfiguur moest klappen⁴. Mijn huiswerk was nooit goed. Thuis is het nooit rustig en ik kon aan niemand een vraag stellen. Op school leerde ik de brugfiguur kennen.

Ze stelde voor dat ik naar de huiswerkklas zou gaan. Ik was akkoord. Ik vond het zeer grappig dat de mensen die me daar hielpen ook niet wisten wat het antwoord was op sommige vragen. Zo stonden ze op een bepaald moment met drie rond mij en zij hadden veel plezier. Het deed hen denken aan hun schooltijd. Dan was ik ook blij: niet iedereen weet alle antwoorden op alle vragen. Haha... moet je daarvoor zo oud worden?

Ik ga graag naar de huiswerkklas. Hier is minder lawaai dan thuis. De brugfiguur stelde zelfs voor me bij de oudere kinderen te laten werken voor nog meer rust. Dat was echt nieuw. Eigenlijk voelde ik me een beetje trots.

Ook als er proeven zijn, mag ik in stilte werken en als het moeilijk gaat met mij dan ziet de brugfiguur dat. Ik vind dat raar. Ik zeg niets maar ze staat er als ik ze nodig heb. Ze babbelt wat en dan word ik weer rustig en kan ik mijn proef beter doen. Ik haal betere punten al fluistert de brugfiguur me geen antwoorden in.

Mijn mama heeft ook contact met de brugfiguur. Ze bellen elkaar soms. Dat maakt me wel een beetje nieuwsgierig maar ik ben al blij dat er aandacht is voor mij.

Wat ik super vind, is dat je aan de brugfiguur veel kan vertellen. Ze vertelt niets door. Zelfs niet aan mijn mama. Ze is sympathiek. Ze legt alles uit met handen en voeten en is soms een beetje gek. En ik mag haar zelfs ook bellen!

Ik praat met de andere kinderen over mijn brugfiguur. Sommige zouden dat ook beter doen. Er is niets raars aan.

Ze luistert. Ze is rustig. Nee, eigenlijk vind ik de brugfiguur tof.

⁴ 'Klappen' is hier een dialectwoord voor 'spreken'.

Brugfiguur; altijd een meervoudsvorm

Het vorige hoofdstuk was een smaakmaker. De brugfigurenwerking is geen vastliggend patroon, geen historisch erfgoed, geen geijkt pad. Het gaat om maatwerk. Brugfiguren gaan aan de slag door een actueel ervaren noodzaak en dat krijgt naargelang de vraag en context een eigen invulling. De praktijkverhalen van Wingene, Houthulst en Eeklo tonen het belang aan van een samenwerkingsverband met de onderwijswereld.

Maar dan nog blijft de vraag: wat is nu eigenlijk een brugfiguur en hoe slaagt een brugfiguur erin om bindingen te maken tussen de vele 'welzijnseilanden' in ons sociale landschap?

In dit hoofdstuk gaan we in op de essentie van een brugfiguur.

Van grondrechten tot ontwikkelingskansen

Het concept 'brugfiguur' ontstaat vanuit de bekommernis om sociale grondrechten te realiseren enerzijds en het optimaliseren van ontwikkelingskansen voor het kind en het gezin anderzijds. Wie op dit item actie onderneemt, ervaart snel dat er heel veel actoren betrokken zijn en er (onverwacht) meervoudige problematieken de kop op steken.

- ▶ Sociale grondrechten realiseren, is een van de fundamentele opdrachten van elk OCMW. Het eerste artikel van de OCMW-wetgeving zegt eigenlijk alles:

Elke persoon heeft recht op maatschappelijke dienstverlening. Deze heeft tot doel eenieder in de mogelijkheid te stellen een leven te leiden dat beantwoordt aan de menselijke waardigheid.

- ▶ Het optimaliseren van ontwikkelingskansen voor kinderen is zonder twijfel een opdracht die kadert binnen het onderwijs en zeker ook binnen het basisonderwijs. Binnen het onderwijskader vervult CLB een zeer typische zorgtaak. CLB is een multidisciplinaire hulpverlener binnen de onderwijswereld met een medische, psychische en sociale opdracht.

Ouders zijn niet altijd geneigd om dienstverlening in te schakelen of OCMW-advies te vragen. Brugfiguren maken via de school op een andere manier contact. Ze bouwen vertrouwen op en kunnen, beetje bij beetje, problemen detecteren, doorverwijzen en dus indirect versnellend werken. **Op die manier werkt een brugfiguur aan het realiseren van grondrechten en tegelijk aan optimaliseren van ontwikkelingskansen voor het jonge kind.**

De brugfiguur is een neutrale vertrouwenspersoon en bouwt vanuit lokaal sociaal beleid een brug tussen kinderen en gezinnen enerzijds en hulp- en dienstverlening via aanknopingspunten zoals de school, sport, vrije tijd, cultuur,... anderzijds.

De brugfiguur is er voor alle gezinnen met kinderen. Focus ligt vooral op gezinnen die geconfronteerd worden met een meervoudige problematiek. Ondersteuning geven, gebeurt op verschillende manieren: ouders laten kennismaken met hulp- en dienstverlening op maat, hulp bieden in de opvoedingstaak in samenspraak met de scholen, stand-by zijn bij eventuele bijkomende meervoudige problematieken.

Op die manier poogt de brugfiguur de ontwikkelingskansen van kinderen te optimaliseren, soms ook door een andere of intensere omkadering van de gezinssituatie. Ook wordt gestreefd naar een versterking van het sociaal netwerk en een grotere participatiegraad van ouders op school.

Contact, opvolgend en aanklappend werken, informeren, kansen creëren, inzetten op participatie en betrokkenheid, integreren... maken de essentie uit van wat een brugfiguur doet. Verhogen van welzijn is het uitgangspunt. De scholen in landelijke context vormen de toegangspoort en ja, vaak staan brugfiguren aan die poort.



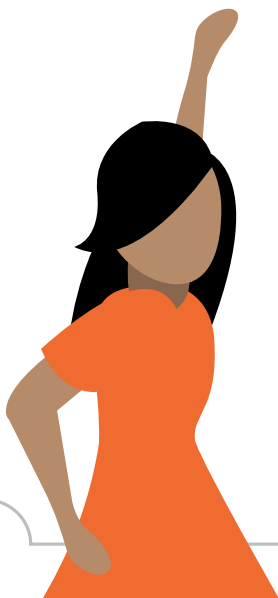
Een trio van actielijnen

Brugfiguren kunnen op drie niveaus werken: individuele begeleiding, groepsmatige aanpak en beleidsmatig signaleren. Deze drie actielijnen waren aanwezig in Wingene. In Eeklo wordt niet ingezet op groepsmatige aanpak omdat mensen daarvoor terecht kunnen bij Wijkcentrum De Kring en andere organisaties.

Het gaat altijd om een dynamisch, organisch **proces** dat **op maat** wordt uitgetekend. De mix van aanpak en hoe dit vorm krijgt, de intensiteit en het moment waarop is steeds afhankelijk van de lokale context, de actuele problematiek en dynamiek.

- ▶ Alle brugfiguren gaan steeds **individueel** met gezinnen aan de slag. Hier raken we de essentie van een brugfiguur: proactief en outreachend werken om grondrechten, sociale problemen... bij de wortel aan te pakken. Het gaat dus niet (louter) om een onderwijsproblematiek. De school is eerder een aangrijpingspunt om welzijnswerk te starten. Goed onderwijs, zorg voor schoolresultaten, bijscholen... is de taak van leerkrachten en zorgcoördinatoren en in een verdere fase van CLB. Meer hierover op blz. 24 ev.
- ▶ Om de participatiegraad van ouders te laten toenemen en om meer ouders te bereiken wordt ook **groepsmatig** gewerkt. Laagdrempelige ontmoetingsmomenten laten ouders toe kennis te maken met de brugfiguur en vice versa. Zo kunnen er zitdagen op school worden georganiseerd, koffiemomenten aan de schoolpoort, oudermomenten voor kinderen van de huiswerkklas in Zwevezele en Wingene... Over deze methodieken lees je meer in het volgende hoofdstuk (blz. 34 ev.).
- ▶ Daarnaast wordt ook **beleidsmatig** gewerkt. Dat kan op het niveau van het OCMW: bijvoorbeeld problemen signaleren en structureel (h)erkennen. Dat kan ook op het niveau van de school: bijvoorbeeld door het inbrengen van signalen op de visiegroep Brede School Wingene (groep van actoren betrokken bij gezin en kinderen en die het toekomstig Huis van het Kind voorbereiden). Dat kan op het niveau van de omgevingscontext: bijvoorbeeld een structureel overleg zoals in Wingene gebeurde tussen vrijetijdsdiensten en welzijnsdiensten ('Vrijwel'). Dat kan op het niveau van school en gemeente: bijvoorbeeld busvervoer naar de huiswerkklas voorzien.

In het praktijkboek lees je meer over de dynamiek en samenhang tussen deze drie niveaus van werken met praktijkvoorbeelden van Wingene, Eeklo en Houthulst.



Verkenning en behoeftebevraging

Bruggen maken verbinding maar ze worden ook op fundamenten gebouwd. Welke bruggen zijn essentieel voor meer welzijn?

Dat ligt in elke gemeente of stad wat anders. Daarom is een voorafgaandelijke verkenningronde om de behoeften en de situatie beter in te schatten zeer belangrijk. **Een lokaal sociaal beleid moet dit meenemen in een groter verhaal, een meerjarenplan.** Goed begonnen, is soms half gewonnen.

Een goede verkenningronde houdt rekening met:

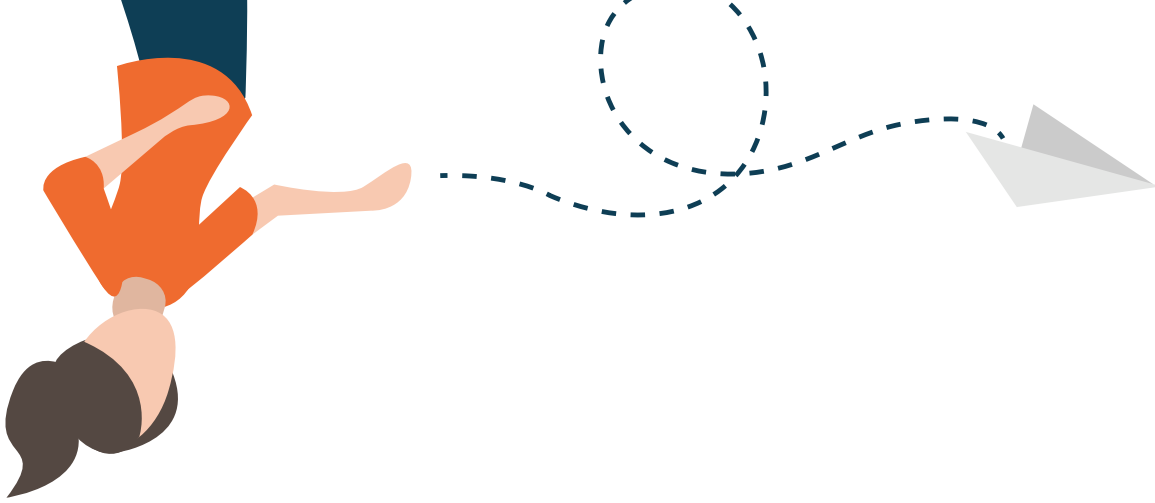
- ▶ De kijk van verschillende actoren (beleid, diensten, organisaties, sleutelfiguren, scholen, doelgroep...).
- ▶ De hamvraag: wat zijn noden en behoeften inzake sociale grondrechten en levensdomeinen bij de doelgroep? Over welke documenten beschikken we? Welke oplossingen zien we? Welke rol kan eenieder spelen?
- ▶ De specifieke doelstelling: een behoeftebevraging kan opgestart worden vanuit een specifieke doelstelling; zoals kinderarmoede bijvoorbeeld, of kwetsbare gezinnen...

Zowel in Wingene als Houthulst is een project brugfiguren gegroeid vanuit een werking betreffende kinderarmoede en/of kwetsbare gezinnen.

De ervaring leerde dat een PSP-analyse, zoals Houthulst die gebruikte, een goed werkmiddel is. PSP staat voor: probleem, situatie en positie.

- ▶ Probleemanalyse probeert de visie van alle betrokkenen te achterhalen naar noden en behoeften op verschillende sociale grondrechten.
- ▶ De Situatieanalyse baseert zich op bestaand of nieuw cijfermateriaal.
- ▶ De Positieanalyse polst naar het potentieel van de aanwezige actoren. Wat kunnen ze? Wat is een mogelijke investering? Belangrijke vragen om een draagvlak te verzekeren.





Komen tot een beleidskeuze, niet altijd vanzelfsprekend

Begrotingen tonen zelden een overschot, werkdruk ligt vaak mijlen te hoog, de noden zijn divers en dan stelt zich de vraag wat prioritair behandeld dient te worden. Een bekend fenomeen, niet alleen bij lokale besturen maar evengoed bij andere welzijnsdiensten of binnen het directieteam en bestuur van een scholengemeenschap. Altijd moet er een beleidskeuze worden gemaakt die mensen en middelen vrijmaakt voor een specifiek doel.

Alle brugfiguren waarvan hier sprake startten met tijdelijke en gedeeltelijke subsidiemiddelen. Maar naderhand ontstaat de reflex: hoe kunnen we een dergelijk project verduurzamen? Projectsubsiëring stopt nu eenmaal na een bepaald tijdsinterval; een project is per definitie tijdelijk. Maar soms zijn de ervaringen en is de evaluatie van die orde dat een verduurzaming van zo'n project een goede piste lijkt om aan meer welzijn te werken.

Misschien wordt het tijd om de beleidskeuze 'Brugfiguren' vanuit een andere invalshoek te belichten.

Vanuit de ervaring in Wingene, een triptiek van positieve dynamiek:

- ▶ Beschouw brugfiguren niet als een project, maar als een **eigentijdse manier om aan welzijnswerk te doen**. Een manier van werken die effectief beantwoordt aan het idee van proactief, intersectoraal en outreachend werken. Het is geen ideetje bovenop de rest maar wel degelijk de corebusiness van het welzijnswerk. Maatschappelijke evoluties vragen soms een nieuwe aanpak en zo worden andere methodes zoals brugfiguren gebruikt om sneller aanknoping te vinden. Dat is een meerwaarde: men vermijdt langdurige, intense en kostelijke begeleiding en soms kunnen problemen in de kiem gesmoord worden. Brugfiguren vragen niet altijd een extra budget; het kan gaan om een nieuwe bestemming van een bestaand budget en het zoeken naar de meest efficiënte inzet van mensen en middelen.
- ▶ **Alle partners moeten een duidelijke beleidskeuze maken** en doelstellingen naar voor schuiven. Ook een schooldirectie en -bestuur bijvoorbeeld. Vertrouwen, openheid en **'vrijheid' van werken**, geven ruimte en beperken tijd- en geldverlies. Dat betekent dat alle partners een **mandaat** moeten geven aan brugfiguren. Een mandaat om op een persoonlijke, zelfstandige manier de taak uit te voeren (altijd in samenwerking natuurlijk).
- ▶ Maak zuivere **doelstellingen** met een duidelijke **evaluatietermijn**. Hoe de werking van brugfiguren kan geregistreerd worden lees je verderop (blz. 50 e.v.).

Rol en positie van de brugfiguur

Hier gaat het om een centraal aspect wat betreft opstart, kansen geven en resultaten creëren. Een brugfiguur krijgt te maken met een diversiteit aan problematieken, met een waaier aan bestaande hulp- en dienstverleningen en treedt in deze context op binnen een scholengemeenschap in een landelijke omgeving.

Binnen zowel landelijke context, als lokaal bestuur, als scholengemeenschap, als ruimere context van opvoeding en vrijetijdsbesteding wordt evengoed gewerkt aan welzijn, met zorg en aandacht voor kwetsbare groepen.

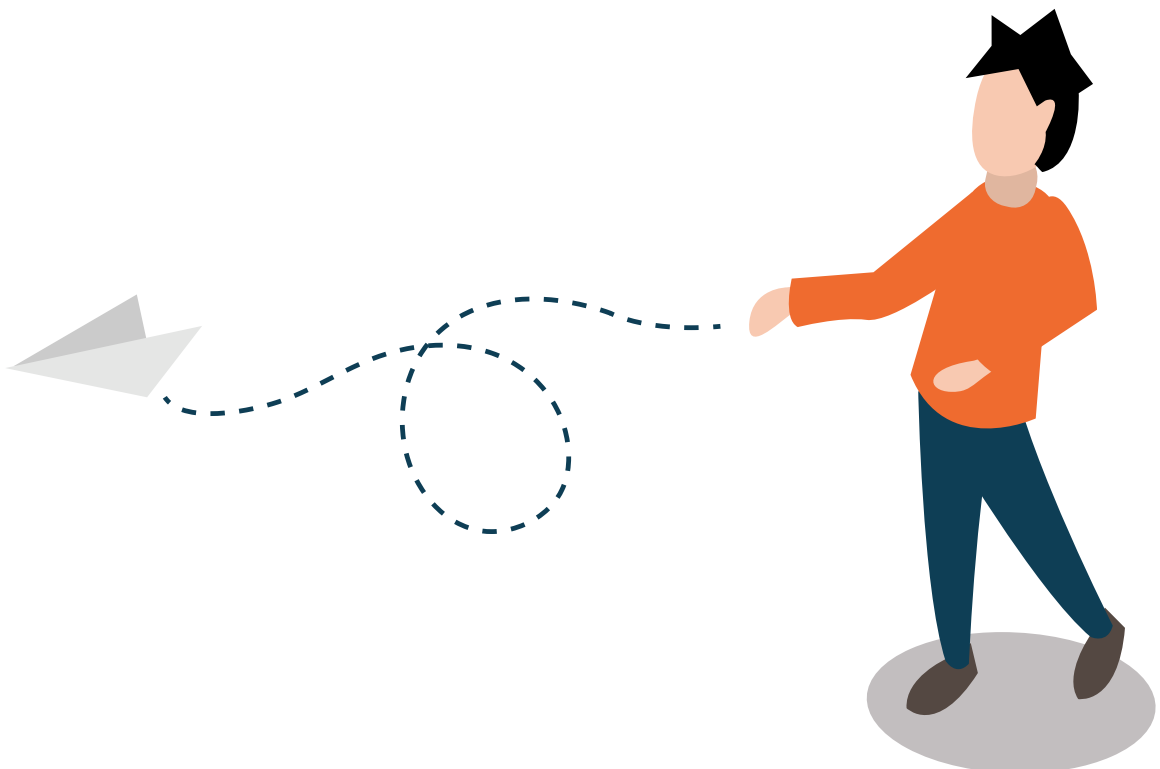
Een brugfiguur staat hiervan niet los. Een brugfiguur slaat bruggen tussen al deze instellingen, organisaties, instituten... die ook vanuit een eigen visie en deontologie werken.

De volgende bladzijden behandelen achtereenvolgens:

- ▶ Werken aan welzijn vanuit OCMW, visie en handelingskader.
- ▶ Werken aan zorgbeleid in onderwijsverband, visie en handelingskader scholen en CLB.
- ▶ Justitie, de afwezige aanwezige?

Afbakening van de rol en de positie van een brugfiguur is een essentieel gegeven vanaf de startfase.

Op basis van ervaringen werd een schematisch beeld gemaakt van welke actoren waar een rol spelen en hoe de brugfiguren zich daartegenover houden. In de middencover, tussen dit cahier en het praktijkboek, vind je een visuele voorstelling die op een dynamische manier de rol en positie van de vele actoren weergeeft.

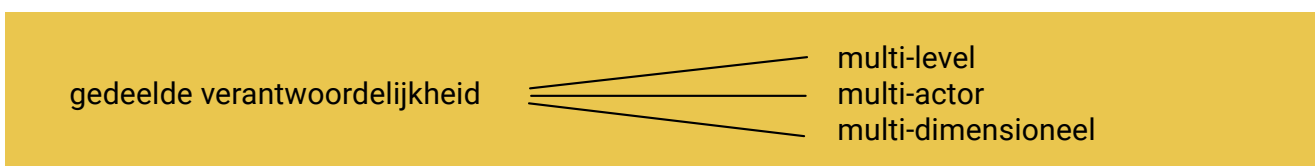


Werken aan welzijn vanuit OCMW, lokaal proactief handelen

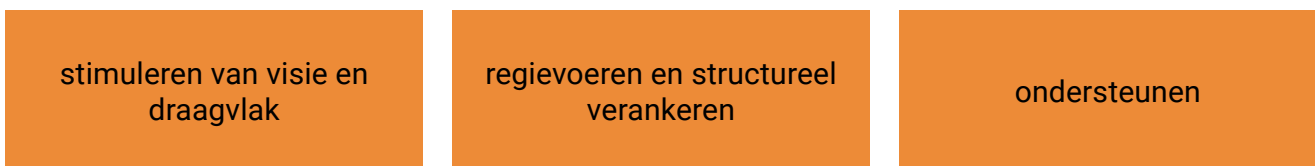
Lokaal proactief handelen is vanuit OCMW een belangrijk handelingskader om onderbescherming tegen te gaan. In ruime betekenis gaat het om mensen die niet toekomen aan rechten en diensten waarop ze eigenlijk aanspraak kunnen maken.

Dit geïntegreerde kader biedt hulp- en dienstverleners kapstokken om lokaal een samenhangend geheel van maatregelen met betrekking tot proactief handelen structureel te verankeren en te ondersteunen. De niveaus en elementen in het kader zijn onlosmakelijk met elkaar verbonden. Proactieve dienstverlening vereist een gecombineerde aanpak op elk van de sporen.

1 centraal principe



3 beleidstaken



2 kernprocessen



6 werkpostes



Bron: Iedereen beschermd, 2014, Samenlevingsopbouw Vlaanderen:

<http://www.samenlevingsopbouw.be/e-dossiers/onderbescherming/lokaal-proactief-kader-iedereen-beschermd>

Proactief handelen is een manier om aan hulpverlening te doen waarbij de initiatiefnemer niet de burger is maar de dienstverlener zelf.

Twee kernprocessen zijn centraal in het realiseren van dit proactief werken:

- ▶ Samenwerking en netwerken met tal van diensten en organisaties
- ▶ Het bestendigen van een dialoog tussen doelgroep, organisatie en beleid.

Tenslotte worden **6 mogelijke werkpostes** benoemd. Brugfiguren zijn actief op een aantal van deze postes en werken op die manier intens proactief lokaal. Brugfiguren werken sterk outreachend, brengen informatie en kennis bij mensen, stimuleren informele netwerken via ontmoetingsactiviteiten, werken aan kwaliteitsvolle hulp- en dienstverlening daar waar brugfiguren structureel beleidsmatig aan de slag gaan met signalen die ze opvangen van ouders en gezinnen.

Brugfiguren werken dus alvast op 4 van de 6 werksporen van het lokaal proactief handelingskader waarmee hulp- en dienstverleners aan de slag kunnen gaan.



Werken aan welzijn vanuit school en CLB

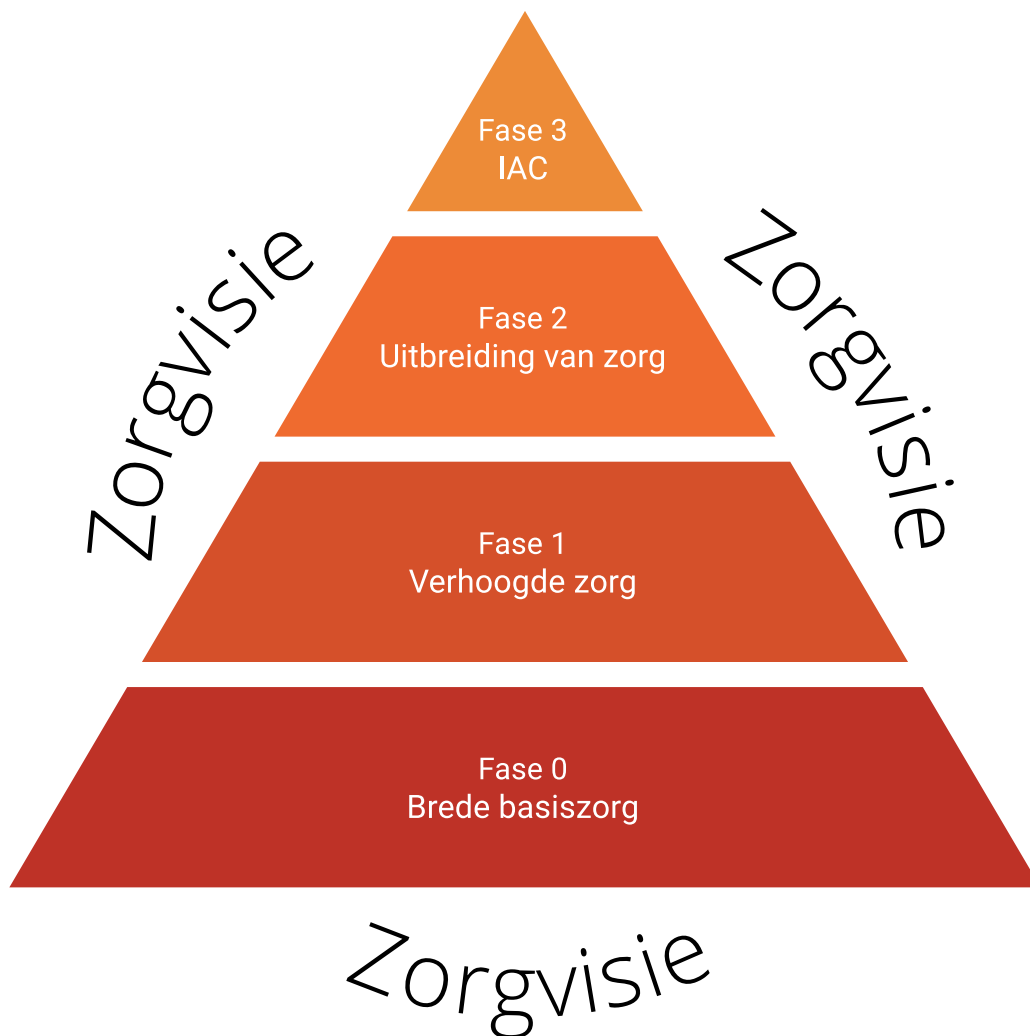
Werken aan welzijn vanuit onderwijs is anders dan OCMW-welzijnswerk en ook anders dan opbouwwerk. Als een brugfiguur op het territorium van een school ageert, is het belangrijk om te weten hoe er binnen het onderwijsdomein wordt gewerkt aan welzijn. Respect, leren van elkaar, grenzen bewaken en samenwerken... alleen zo worden bruggen gemaakt die lange tijd overbruggen.

Scholen met een zorgvisie hebben openheid om een brugfiguur te integreren in hun zorgwerking. In scholen is een zorgbeleid met aandacht voor: samenwerking, ondersteuningsnetwerken, integrale jeugdhulp. Ook de hervorming secundair onderwijs en het decreet leerlingenbegeleiding (september 2018) zijn nieuwe ontwikkelingen.

CLB is actief op vier grote werkingsdomeinen: het psychosociaal functioneren van kinderen, leren en studeren, preventieve gezondheidszorg en onderwijsloopbaanbegeleiding. In het nieuwe decreet leerlingenbegeleiding werken zowel scholen als CLB op deze vier zorgdomeinen.

Scholen en CLB werken samen vanuit een 'zorgcontinuüm'. Kort samengevat komt het er op neer dat hoe groter de zorgnood, hoe meer actoren betrokken worden en hoe complexer en breder het verhaal wordt met aandacht voor steeds meer gespecialiseerde zorg. Fase 0 gaat over brede basiszorg, op fase 1 start een meer geïntegreerde vorm van samenwerking binnen de school (zorgteam) en CLB. Fase 2 gaat over externe expertise via CLB door middel van multidisciplinair onderzoek, begeleiding en advies en dat uiteraard altijd in samenwerking met de leerling, de ouders en de school. Fase 3 (Individueel Aangepast Curriculum) gaat over een zeer intense zorg- en studiebegeleiding.





Meer info over het zorgcontinuüm: www.prodiagnostiek.be.

Brugfiguren zien zich vooral bezig in fase 0 en soms fase 1. Op die manier is de rol en positie afgebakend ten aanzien van leerkrachten, zorgcoördinatoren en CLB.

Maar nogmaals, alles in context en alles op maat van de multiproblematiek binnen een gezin waardoor een brugfiguur soms ook betrokken kan worden in de andere zorgfases.

Justitie, de afwezige aanwezige

Kansarmoede, de juiste informatiekanalen niet vinden, geen weet hebben van hulp- of dienstverlening, kinderen die even een zijpad bewandelen... alle actoren waar brugfiguren binnenkomen, hebben soms te maken met justitie.

Justitie was geen partner in het brugfigurenproject. 5% van de gezinnen met jonge kinderen waarmee de brugfiguur te maken had in Wingene, kwam in aanraking met justitie. Wat niet wegneemt dat net die 5% een zeer intense begeleiding nodig hadden.

Beroepsgeheim is in deze context een belangrijk gegeven. En dat roept een nieuw thema op: welke informatie kan en mag gedeeld worden met een brugfiguur en wat mag een brugfiguur met deze informatie doen?



Een belangrijke tweesprong: informatiedeling of beroepsgeheim?

Via een vertrouwensrelatie inzage krijgen in het wel en wee van gezinnen met jonge kinderen is een ding. Maar hoe ga je om met deze vertrouwelijke informatie en hoe ageren de andere actoren met informatie die zij in bezit hebben over diezelfde gezinnen, kinderen, informatie die overigens alleen kan gedeeld worden met toestemming van de ouders. Altijd speelt de balans van 'need to know or nice to know'.

Het is zeer belangrijk dat er wordt nagedacht over de inbedding van de brugfiguur. Waar de brugfiguur tewerkgesteld wordt, heeft namelijk gevolgen voor het feit of de brugfiguur beroepsgeheim, ambtsgeheim of discretieplicht heeft.

Discretie blijft een uitgangspunt. Maar informatie delen kan soms een win-winsituatie zijn. Daarom is het belangrijk om in een opstartfase een protocol af te spreken, met diverse actoren, om tot een goede regeling te komen zodat informatiedeling geen knelpunt maar een winstpunt wordt. Een zeer essentiële evenwichtsoefening die enerzijds getuigt van respect voor ieders manier van werken en zeker het legale respecteert maar anderzijds ook niet pietepouterig welzijn blokkeert.

Kort samengevat komt het hierop neer:

- ▶ Is een brugfiguur een medewerker van OCMW dan is deze persoon onderworpen aan het beroepsgeheim. Dat geldt ook voor CLB-medewerkers al verschilt de finaliteit tussen OCMW- en CLB-medewerkers.
- ▶ Is een brugfiguur een medewerker van de school, dan geldt het ambtsgeheim.
- ▶ Is een brugfiguur werkzaam als opbouwwerker (verbonden aan bv. Samenlevingsopbouw West-Vlaanderen) dan geldt discretieplicht.

Discretieplicht in de privésector is vergelijkbaar met ambtsgeheim in de openbare sector.

Informatiedeling gaat vlot tussen hulpverleners die vallen onder het beroepsgeheim, bij mensen met eenzelfde finaliteit en dezelfde gedeelde context en steeds met instemming van de betrokkenen.

Eén zaak hier is cruciaal: zorg voor goede afspraken wat betreft informatiedeling en spreek dit op voorhand klaar en duidelijk af. In eerste instantie met de ouders en ook met andere actoren in het werkveld die onder beroepsgeheim, ambtsgeheim of discretieplicht vallen.

In het praktijkboek vind je een concreet praktijkoverzicht van hoe om te gaan met de diverse vormen van gereguleerde informatiedeling.

“Eindelijk een helpende hand los van het schoolse en OCMW.”

Rita, moeder van drie kinderen in de lagere school vertelt...

Ik leerde de brugfiguur kennen via de school. Op een 'koffiemoment' waar ook de directeur aanwezig was. Dat vond ik al zeer speciaal. Voor het eerst in mijn leven een gewone babbel met leerkrachten en de directeur! Drie kinderen van mij gaan naar die school.

Dankzij dit contact verdiende de brugfiguur mijn vertrouwen. Ik kreeg eindelijk de steun waar ik al meer dan een jaar om vroeg. Na al die tijd was ik zelfs een beetje verbaasd dat iemand begreep waarom ik dat vroeg! Er werd niet alleen voor mijn kinderen maar ook voor mij gezorgd. Zo gaf ze mij toch een belangrijke tip voor schuldbemiddeling naar het OCMW. Ze ging zelfs mee!

Nu ja, zo vlot liep het ook niet. De brugfiguur had in het begin niet het vertrouwen van mijn kinderen. Maar dat verbeterde. Zeker mijn oudste, nu al voorbij het zesde leerjaar, is een ander kind geworden. Daarvoor zag ze geen toetsen zitten en dat ging niet goed. Maar uiteindelijk heeft ze toch haar zesde leerjaar goed kunnen beëindigen. En weet je wat het tofste is: zelfs mijn kind, die lastige oudste, is fier. Kijk, dat is iets wat ik nooit had verwacht.



Het sterkste aan zo'n brugfiguur is het geduld. Ik heb niet zoveel geduld eigenlijk. Ik geef het rapper op. Maar zij klampt aan, ze geeft niet rap op. Ze was altijd bereikbaar en ik kreeg altijd antwoord op mijn vragen.

En nog leuker was: 't was een toffe. Los van de school en OCMW. Gewoon gewoon... niet iets van je bent niet ok. Weet je? Ze kwam ook aan huis en ik ben wel geen kuisvrouw, maar ik zorgde dat alles netjes klaar stond als mijn brugfiguur langskwam. En dan was mijn huis ook weer netjes voor de rest van de dag.

Ik zou het alle ouders aanraden, maar ik durf dat nog niet zeggen aan de schoolpoort. Ik heb wel een franke mond maar ben toch wat beschaamd dan. Maar misschien moeten ze in de school toch wel meer klappen over die brugfiguur.



Werken met klasse; brugfiguren wérken

Nu we weten wat een brugfiguur is en wat de rol en positie is van een brugfiguur, kan er begonnen worden aan de opdracht. Wat wordt verondersteld qua attitude? Welke methodieken worden gehanteerd? Hoe komt men tot een draagvlak met groepen van mensen waarmee wordt samengewerkt maar die ofwel hun eigen zorgsysteem kennen (zie vorig hoofdstuk) ofwel nauwelijks beroep doen op hulp- en dienstverlening (kwetsbare gezinnen). Dat verloopt per casus anders. Een brugfiguur kan maar werken dankzij blijvend werken op maat.

Basishouding van een brugfiguur

Op maat werken

- ▶ Een brugfiguur werkt op maat van de gezinnen. Sommige gezinnen hebben meer ondersteuning nodig, andere kunnen meer zelfstandig werken.
- ▶ Een brugfiguur versterkt wat aanwezig is aan positieve krachten binnen het gezin. Positieve bevestiging werkt sterker dan (negatieve) ontrading en geeft het gezin ook automatisch meer vertrouwen.
- ▶ Zoek uit welke contactvorm best werkt: huisbezoeken? Zitdag op school? Telefonisch?
- ▶ Soms zijn gezinnen zeer directief in hoe zij contact willen onderhouden. Een brugfiguur kan hen bijvoorbeeld proberen te bellen maar ze nemen niet op. Wel bellen ze zelf later terug, als het voor hen beter uitkomt.
- ▶ Ook scholen hebben een eigen manier van werken, van contact leggen, van afspraken maken. Een brugfiguur moet die schoolcultuur leren kennen.
- ▶ Ook dienstverlening heeft een eigen stijl al gaat het om gelijkaardige diensten. Hou er rekening mee hoe en wanneer en op welke termijn vragen of afspraken kunnen gemaakt worden.

**Brugfiguren slaan bruggen tussen mensen, in ruimte en in tijd.
Meestal stopt het niet bij een eenmalig contact maar worden trajecten
afgelegd die telkens op maat verlopen.**

Vertrouwen opbouwen

Vertrouwen is nooit een zaak van het eerste moment. Vertrouwen wordt gaandeweg opgebouwd en versterkt zich door positieve feedback. Een feedback die een weg vindt naar anderen die dan op hun beurt weer gemakkelijker en sneller vertrouwen geven.

Vertrouwen ontstaat ook niet zomaar. Dat heeft te maken met:

- ▶ Vertrouwelijk omgaan met de informatie die wordt gegeven, vanuit welke hoek ook. Via signalen van een ZOCO of een andere ouder kan geprobeerd worden contact te leggen met die ouders maar dan op zeer voorzichtige wijze. Teveel tonen dat al 'veel gehoord' werd over hen kan precies afstand en wantrouwen creëren.
- ▶ Vertrouwen wordt verdiend. Positieve ervaringen van andere ouders of kinderen, maakt nieuwsgierig en doet minder aarzelen bij een eerste contact.
- ▶ Het inschakelen van een ervaringsdeskundige (Houthulst) kan helpen om sneller vertrouwen op te bouwen.
- ▶ **Kinderen en het gezin staan steeds centraal.** Altijd dezelfde kaart trekken. Meer kansen, samen zoeken naar oplossingen, correct doorverwijzen.
- ▶ Een brugfiguur heeft geen controlefunctie en levert geen waardeoordelen.

Neutraliteit

De belangrijkste vorm van neutraliteit hangt samen met de essentie van een brugfiguur: kansen voor het gezin en ontwikkelingskansen voor het jonge kind vergroten. Een brugfiguur staat altijd aan de kant van het gezin. Daarom zijn brugfiguren soms ook 'dwarsliggers' als ze sporen willen trekken.

Dus trekt men niet de kaart van de school, een OCMW, een CLB, een nutsvoorziening... . Een brugfiguur handelt louter en alleen omdat dit gezin een hulpvraag stelt die te maken heeft met ontwikkelingskansen en sociale grondrechten. Zo werkt de brugfiguur in Wingene wel samen met de sociale dienst van OCMW Wingene maar doet zelf niet aan schuldhulpverlening, steunaanvragen... en is de brugfiguur nooit te zien aan een loket.

Als brugfiguur wordt **niet plaatsvervangend opgetreden voor een school** om bepaalde moeilijkheden of problemen aan te kaarten (betaling facturen, een moeilijke boodschap inzake gedrag- of leerproblemen van de kinderen,...). Hier blijft de school haar verantwoordelijkheid nemen.

Participatief werken

De onderliggende voorwaarde voor participatief werken, is werken van onderuit en het goed beluisteren van de vragen, de noden, de wensen van de ouders en kinderen. Een brugfiguur mag in zijn of haar enthousiasme niemand op sleeptouw nemen; het komt erop aan om op tempo van een gezin de brug over te steken.

- ▶ Pas als de ouders klaar zijn voor een volgende stap, wordt die stap ook effectief gezet.
- ▶ Empowerment is belangrijk; versterken van wat goed loopt, verbreden en verdiepen van kansen waarvoor het gezin openstaat.
- ▶ Bij iedere activiteit of actie zoals een huiswerkklas wordt de ouder gebriefd over wat gebeurt of gebeurde. Zo kan op maat gewerkt worden.
- ▶ Bevraag de ouders regelmatig over ervaringen met methodieken die gebruikt worden; is hun kind tevreden?
- ▶ Probeer ook te weten te komen hoe de kinderen zelf denken over hun begeleidingsproces (bv. huiswerkklas). Zo kan via het organiseren van een leuke uitstap samen met de ouders en kinderen een grote bron van informele kennis ontstaan.
- ▶ Meedenken is één vorm van participatie. Bij meedoen gaat het een stapje verder. Zo werd in Houthulst een nieuw project 'Ouders als...' gestart. Ouders als meedoeners.



Laagdrempelig werken

Al is het doel ontwikkelingskansen te vergroten en grondrechten te bekomen, het begrip 'ontwikkelingskans' en 'grondrecht' wordt niet uitgelegd aan een gezin dat een hulpvraag stelt.

- ▶ Contact is belangrijk:
 - ▼ Hoe wordt een eerste stap gezet?
 - ▼ Hoe worden ontmoetingsmomenten gecreëerd?
 - ▼ Welke momenten op school zijn interessant om op in te haken?
- ▶ De manier van praten: zoek een juiste golflengte, niet boven de hoofden en niet onderschattend. Laat hen vooral praten en luister goed.
- ▶ Huisbezoeken kunnen een drempel wegwerken en geven kans tot andere vormen van waarneming.
- ▶ Nabijheid blijkt na ervaringen in Wingene, Houthulst en Eeklo zeer belangrijk te zijn in het kader van laagdrempelig werken. Geen loketsituatie maar gewoon zijn waar de gezinnen zijn en altijd horen naar nieuwe ontwikkelingen of gebeurtenissen of reacties op doorverwijzingen.

Transparantie

- ▶ Vraag ouders steeds om toestemming om met andere diensten over hun situatie of vraag te spreken. Geef ze ook door wanneer dat gebeurt en als het kan, nodig ze uit bij dat overleg.
- ▶ Binnen een traject is het belangrijk correcte en eenduidige info te geven over de stand van zaken.
- ▶ Vergeet de terugkoppeling niet met zorgcoördinatoren (ZOCO's). Soms kan dat telefonisch, soms worden vaste afspraakmomenten voorzien.



Methodieken naar ouders en kinderen; een actie-wikipedia

Methodieken zijn een middel, geen doel op zich. Precies omdat een brugfiguur op maat werkt, is een lijst van methodieken altijd beperkt. Neem ze niet klakkeloos over maar denk na over wat gaande is in de specifieke context. Werken op maat betekent dat 'algemene' methodieken soms niet de beste optie zijn.

De lijst die volgt is onvolledig en is bedoeld om te inspireren, niet om te kopiëren. Alles is en blijft afhankelijk van de werkcontext.

Contact maken; enkele mogelijkheden

- ▶ Schoolpoortmomenten: aanwezigheid 's morgens en 's avonds aan de schoolpoort.
- ▶ Koffiemomenten: zeker als introductie van een brugfiguur kunnen koffiemomentjes ingelast worden om ouders iets langer ter plaatse te houden kwestie van contact te kunnen maken.
- ▶ Zitdagen op school: uiteraard in afspraak met de directie.
- ▶ Telefonisch bereikbaar zijn tijdens de werkweek.
- ▶ Oudercontact; soms kan een brugfiguur aanwezig zijn op school als er oudercontacten zijn. Terug een mogelijkheid voor ouders om de brugfiguur te leren kennen of te contacteren.
- ▶ Externe communicatie: affiches op school, flyers meegegeven met leerlingen, gemeentelijke infokrant en de websites van school/gemeente/OCMW.
- ▶ Feedback vragen over het traject: dat kan formeel maar kan zeker ook via contactmomenten zoals bv. een frietavondje of een uitstap.

Begeleiden; enkele mogelijkheden

- ▶ Huisbezoeken; uiteraard niet zomaar en de aanwezigheid van een ervaringsdeskundige kan zeker helpen.
- ▶ Samen met de ouders diensten verkennen: begeleiding van ouders naar specifieke diensten die een antwoord kunnen bieden op hun vragen. Dat kan gaan over OCMW, over nutsvoorzieningen, Centrum voor Ambulante Revalidatie,...
- ▶ Huiswerkklassen: een paar keer per week worden in Wingene huiswerkklassen georganiseerd voor leerlingen die thuis niet goed kunnen studeren, leermoeilijkheden hebben of niet tot rust komen in een gewone school- of thuissituatie. Vrijwilligers uit de gemeente begeleiden deze klassen.
- ▶ Vormingsmomenten voorzien voor ouders in afspraak met deskundigen van bv. Kind & Gezin, OCMW, CLB... .

De omgeving, vrije tijd en brede school; enkele mogelijkheden

- ▶ Overleg Vrijwel (Wingene): samenwerking tussen diensten vrijetijd, welzijn en Lokaal Dienstencentrum Geselle.
- ▶ Pretcarrousel (Wingene): oorspronkelijk gestart met Landelijke Kinderopvang, nu in samenwerking met Kind & Gezin, Kind & Preventie, bib en de sport- en jeugddienst. In het kader van de projectstart werd dit vier keer per jaar georganiseerd, nu ligt de organisatie in handen van de brugfiguur en wordt dit twee keer per jaar gerealiseerd.
- ▶ 'Ouders als...' (Houthulst): 'Ouders als...' betreft ouders via de school in bezigheden waar ze sterk in zijn; koken, fietsen, vervoer, ... Op die manier ontstaat een andere betrokkenheid, komen ze in contact met andere ouders en met de brugfiguur.



Een draagvlak maken door informeren en sensibiliseren

Veel sociale deelterreinen zijn bezig met zorg, welzijn, structurele toegankelijkheid. Armoede en kwetsbaarheid in de samenleving blijven soms achtergrondnieuws en stuiten op vooroordelen. Een brugfiguur inzetten om contact te leggen met kwetsbare gezinnen en hun kinderen via de schoolpoort is niet vanzelfsprekend en doet mensen vragen stellen. Daarom is het belangrijk dat brugfiguren (met steun van de achterliggende expertisenetwerken) een opening krijgen om vorming te geven.

- ▶ Armoede is ondanks het feit dat ongeveer 16% van de Belgische bevolking hiermee te maken heeft⁵, een vrij onbekend gegeven in onderwijsmiddens. Vorming aanbieden voor leerkrachten en ZOCO's betreffende armoede en armoedesystemen is geen overbodige luxe. Integendeel, het doet en deed ogen openen.
- ▶ Didactisch materiaal en informatieachtergrond over armoede is meer beschikbaar dan men denkt. Brugfiguren kunnen ook hier de brug maken tussen onderwijs en welzijnsactoren (bv. Signaalkaart armoede, een uitgave van Klasse).
- ▶ Brugfiguren kunnen ook structurele uitsluitingsmechanismen detecteren en signaleren aan het beleid.

5 Armoederisico en risico op armoede of sociale uitsluiting, update november 2017. Volgens de EU-SILC 2015 leeft 10.3% Vlamingen in een gezin met een verhoogd risico op armoede. <https://www.uantwerpen.be/nl/onderzoeksgroep/oases/jaarboek-armoede-oases/armoedecijfers/>

Het Belgische cijfer ligt op 15.9%: Volgens de EU-SILC 2017 enquête, behoort 15.9% van de Belgische bevolking tot de groep met een armoederisico op basis van het inkomen. Er zijn regionale verschillen: in Vlaanderen bedraagt in 2015 het armoederisico 10.5% tegenover 19.4% in Wallonië. Het cijfer voor Brussel lijkt hoger te liggen dan voor de andere gewesten: 30.9%. http://www.armoedebestrijding.be/cijfers_aantal_armen.htm



Een traject is a long long way to go...

Brugfiguren blijven gezinnen en hun kinderen opvolgen, van contact tot kennismaking, van vraag naar vraag, van de ene situatie in de andere. **Brugfiguren klampen aan.** Veel zorgsystemen hebben een ander ritme: een schooljaar, een dossier en eenmaal afgewerkt wordt die geklasseerd,...

Een traject kunnen maken, is een enorm pluspunt. Eenmaal vertrouwen gewonnen, ontstaat gaandeweg een kans om zeer snel in te spelen op nieuwe noden. Een traject is altijd op maat, maakt bruggen met heel veel diensten of organisaties (ook sportverenigingen of vrijetijdsorganisaties bijvoorbeeld) en kan een tijdlang duren. Een traject van 'onbepaalde' termijn, zo je wil.

De resultaten van een dergelijke aanpak blijven vaak onzichtbaar. Werken aan welzijn zet zich niet gemakkelijk om in cijfers. Maar zeker is wel dat veel problemen kunnen vermeden worden dankzij proactief werken, kennis van de gezinssituatie en vertrouwen krijgen van dit gezin.

Een traject kunnen maken, is niet gemakkelijk:

- ▶ Tijd krijgen om vertrouwen te winnen.
- ▶ Geduld oefenen als brugfiguur. Vertrouwen winnen en kunnen opbouwen is geen lineair proces maar meestal een parcours van vallen en opstaan.
- ▶ Gezinnen die geen concrete hulpvraag stellen, mogen niet direct als toevallig contact worden beschouwd. Ieder contact is belangrijk. Contacten kwijtspelen is mensen verliezen en ook voor hun kinderen kansen kwijtspelen.
- ▶ Gezinnen doorverwijzen is een ding. Nagaan hoe wordt omgegaan met die doorverwijzing, daarop terugkeren... is belangrijk om alle inspanningen ook van andere diensten te laten renderen.
- ▶ Soms maken kinderen zelf de overgang naar een ander leerjaar, een andere school of stappen ze over van lager onderwijs naar secundair onderwijs. Het contact met de brugfiguur stopt daar niet: de brugfiguur is voor hen een vertrouwenspersoon geworden en dat vertrouwen stopt niet met een studieovergang van de kinderen.

Contact opbouwen met gezinnen vraagt tijd.

Proactief werken, is werken aan welzijn met toekomstvisie: het versterkt de ontwikkelingskansen van kinderen. Dat vraagt een langetermijnvisie.

“Ik vind het moeilijk me voor iemand open te stellen. Mijn brugfiguur is mijn vertrouwenspersoon.”

Gerda, alleenstaande ouder uit Wingene vertelt...

Mijn oudste is altijd al de moeilijkste geweest. Op school werd hij gepest en hij vertoonde zelf ook pestgedrag. Er was een vermoeden van ADHD, hij was lastig thuis,... Toen kwam ik in contact met de brugfiguur via de school. Ze kwam op huisbezoek. Ik was wel nerveus maar dat verliep vlot. Ze hielp me enorm bij de zoektocht naar de juiste info en hulp: REVA, Geestelijke Gezondheidszorg, de psychiater, thuisbegeleidingsdienst,... Dat laatste was voor mij wel belangrijk als alleenstaande moeder.

Als het moeilijk werd dan belde zij in mijn plaats en kon ze goed zeggen waarover het ging. Ik vind dat niet gemakkelijk. Ik kan me moeilijk openstellen voor iemand en denk snel dat ze een beetje raar naar mij kijken. Soms ben ik beschaamd over mijn zoon.

Nadien legde de brugfiguur alles aan mij uit.

Het contact met haar verliep altijd vlot. Zeer gemoedelijk. Ze belt zelf regelmatig of springt eens binnen na afspraak. Ik mocht haar zelf ook altijd bellen. Voor mij was dat een grote geruststelling. Als alleenstaande ouder is het niet gemakkelijk mensen te vinden die willen luisteren naar jouw problemen.

Zij is voor mij een vertrouwensfiguur. Zelfs toen mijn kind naar een andere school ging waar ook een brugfiguur was, bleven we in contact.



Binnenkort is er oudercontact op school en zullen ze de resultaten van mijn oudste bespreken. De zorgcoördinator zal er bij zijn en ook de beide brugfiguren. Ik vind het fijn dat dit kan. Zo heb ik toch meer vertrouwen omdat zij zoveel van mij weten en dan ook beter kunnen zeggen waarom iets zus of zo gebeurt.

Mijn zoon is nu rustiger geworden. Er is nog wel eens een uitbarsting maar hij legt toch betere contacten met andere kinderen. Hij is minder agressief. Ook met de brugfiguur heeft hij een goed contact.

Zeer goed vind ik ook dat de brugfiguur initiatieven neemt zoals een Sinterklaasactie (inzameling speelgoed). De huiswerkklas was voor mijn zoon geen succes; het was er te druk en hij heeft nood aan een rustige plek.

Ik hoop dat er nog initiatieven op school komen. Behalve de burens en mijn moeder heb ik eigenlijk geen vriendinnen en ik zou toch graag wat meer sociale contacten hebben.



Eiland zkt vasteland; hoe bruggen verbinden

Brugfiguren werken als ze 'kunnen' werken; in dat opzicht moeten een aantal randvoorwaarden vervuld worden. Veel heeft te maken met goede contacten, afspraken, interne en externe communicatie en promotie. Omdat veel hiermee staat of valt, wijden we hieraan een apart hoofdstuk. Ook de valkuilen gaan we niet uit de weg.

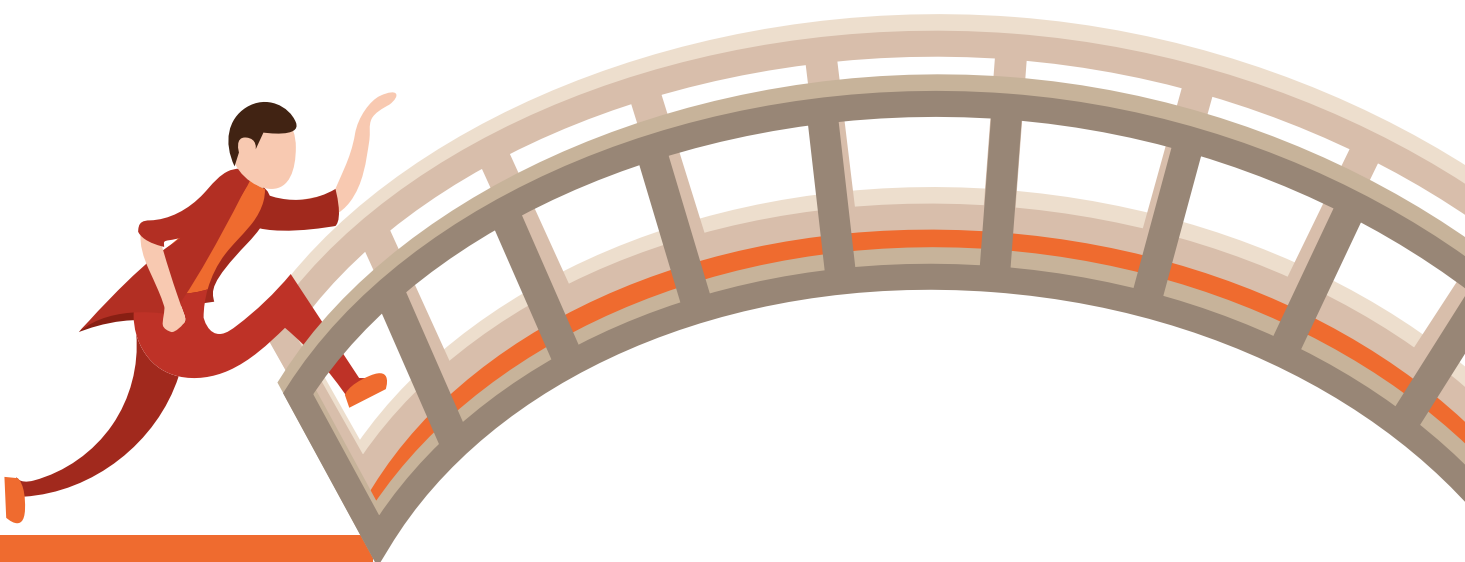
Randvoorwaarden om te 'kunnen' werken

Wat volgt, is geen theorie maar werd benoemd door de brugfiguren zelf als elementen die het werk op zich moeten mogelijk maken.

- ▶ **Tijd maken voor kennismaking** met de scholen.
 - ▼ Wat is hun manier van werken? Hoe ziet hun zorgbeleid er uit? Hoe werken zorgcoördinatoren?
 - ▼ Maak je het vakjargon onderwijs eigen.
 - ▼ Toets de grenzen af: afbakening van rol en positie. Maak goede afspraken wat betreft verwachtingen. Op welke momenten in het schoolgebeuren is aanspreekbaarheid en aanwezigheid van brugfiguren belangrijk?
 - ▼ Wat bestaat aan 'welzijnszorg' binnen de schoolmuren? Wat is de reputatie van de school? Wat is het profiel van de leerlingen?
 - ▼ Is er sprake van een sociale mix wat betreft leerlingenpopulatie?
 - ▼ Hoe ziet het leerkrachtenkorps er uit? Hoe wordt het contact met de brugfiguur bevorderd?
 - ▼ Hoe wordt informatie uitgewisseld?
- ▶ **Krijg een mandaat.** Niet direct op resultaten worden afgerekend, is belangrijk.
 - ▼ Proceswerk vraagt tijd vooraleer een resultaat kan bereikt worden. Tijd krijgen van zowel werkgever, schooldirecties, ZOCO's en leerkrachten... is essentieel als ademruimte.
 - ▼ 'Tijd krijgen' veronderstelt ook een vorm van autonomie en vrijheid in de werkopdracht. Een brugfiguur is geen werknemer van de school. Het werkgebied is grotendeels onontgonnen en vraagt om een goede verkenning. Er moeten kansen gegeven worden om te groeien en wie te snel van stapel loopt, riskeert misverstanden en een gebrek aan vertrouwen.

- ▶ **Kans krijgen om flexibel te werken.** Bewegingsvrijheid krijgen zowel wat betreft tijdsbesteding als initiatieven. Of zoals een brugfiguur zelf zegt: 'Ze moeten me gewoon even laten doen'.
 - ▼ Alles moet op maat gebeuren en dat is dus geen 9-to-5-job aan een loket of bureau.
 - ▼ Een huisbezoek kan kort of lang duren, een initiatief in samenwerking met bijvoorbeeld vrijetijdsdiensten kan behoorlijk wat contacten en organisatie vragen, vrijwilligers zoeken en onderhouden is op zich al een niet te onderschatten taak...
 - ▼ Als een brugfiguur werkt in verschillende scholen moeten ook die afspraken getuigen van vrijheid en flexibiliteit. Er moet niet continu rekenschap worden afgelegd waar de brugfiguur mee bezig is en voor welke school hij of zij bezig is.

- ▶ **Een duidelijk functieprofiel en afsprakenkader.** Dankzij zo'n functieprofiel kunnen schooldirecties, CLB's, zorgcoördinatoren en brede-school-actoren duidelijker op voorhand te weten komen wat een brugfiguur is. In dat kader is het zeker belangrijk om:
 - ▼ Wederzijdse verwachtingen af te toetsen en op die manier geen valse verwachtingen te creëren.
 - ▼ Na te denken over een samenwerkingsprotocol.
 - ▼ Ruimte te maken voor kritische reflectie. Samenwerking is prima maar een brugfiguur blijft een brugfiguur en geen leerkracht of ZOCO. De grens tussen de welzijnsopdracht van een brugfiguur en de pedagogische taken binnen de school moet altijd bewaakt worden. De brugfiguur gaat tot het eind van de brug. De school komt tegemoet tot aan die brug vanuit het schoolmilieu. Op dat punt worden afspraken naar werkterritorium gemaakt.



- ▶ **Beschikken over mobiele multimedia en telefonie.** Brugfiguren werken veel op verplaatsing: bij gezinnen thuis, op de school, bij evenementen, tijdens overlegmomenten... Om de scheiding tussen werk en privé zuiver te houden, is een werk-gsm geen overbodige luxe.
- ▶ **Coaching, ondersteuning en vorming** zijn voor een brugfiguur belangrijk.
 - ▼ Het hebben van een sparring partner, eventueel een collega brugfiguur, helpt om de opdracht en het kluwen van zorg te ontwarren.
 - ▼ Een lokale stuurgroep, een gemeentebrede overleggroep, een lerend netwerk... hoe je het ook noemt, coaching van de brugfiguur blijft belangrijk. Verdieping en een steeds bredere kijk op wat kan, geeft ook brugfiguren meer kans en stuurt ze aan.
 - ▼ Naast inhoudelijke coaching kan ook mentale coaching een pluspunt vormen. Zo voorziet het brugfigurenproject in Eeklo psychologische begeleiding voor de brugfiguur. Op die manier wordt een brugfiguur meer weerbaar in geval van emotioneel geladen situaties. Intervisie is in dat opzicht een andere mogelijkheid.
 - ▼ Het inschakelen van een ervaringsdeskundige in armoede. In Wingene en Houthulst werd via Samenlevingsopbouw West-Vlaanderen een ervaringsdeskundige armoede en sociale uitsluiting ingeschakeld.
 - ▼ Expertise van buitenaf betrekken. Zo deed men in Wingene en Houthulst beroep op Samenlevingsopbouw West-Vlaanderen.

**Verbinding maken, vraagt om een goed overleg.
Een lokale stuurgroep kan voor de brugfiguur extra grond onder
de voeten geven. Goede afspraken op voorhand en wederzijdse
verwachtingen aftoetsen zijn belangrijk.**



Communicatie vanuit een brugfigurenwerking

Goed samenwerken heeft alles te maken met communicatie; zowel intern als extern. Maar ook het concept 'brugfiguur' vraagt om communicatie en motivatie. Communicatie speelt zich af op verschillende niveaus.

Communicatie naar lokale beleidsvoerders

- ▶ Welke argumenten kunnen gebruikt worden om lokale beleidsvoerders aan te zetten om tijd en ruimte voor een 'brugfigurenwerking' vrij te maken?
 - ▼ Het is een andere manier van proactief en outreachend werken in een ander milieu (nl. basisonderwijs).
 - ▼ Het vraagt een heroriëntatie van middelen en mensen ofwel via bestaande middelen ofwel via extra budget. Het gaat om een beleidskeuze.
 - ▼ De tendens tekent zich af: in Vlaanderen werken steeds meer centrumsteden en ook landelijke gemeenten met brugfiguren. Dat gebeurt soms onder een andere naam (schoolpoortwerking, kansenwerkers,...) maar de essentie blijft dezelfde.
 - ▼ Afspraken maken omtrent resultaten: op welke termijn, welke vorm van registratie, langetermijnvisie indien doelstellingen gehaald... .

- ▶ Hoe hou je het vuur brandend?
 - ▼ Tussentijdse rapportering over stand van zaken.
 - ▼ Uitnodigen van bestuursleden op externe (grotere) events zoals bv. een pretcarrousel, opstart Vrijwel,... .

- ▶ Hoe verduurzaam je een brugfigurenproject?
 - ▼ Evaluatie op basis van afgesproken registratie.
 - ▼ Oplijsten van alle betrokken partijen en mensen; dat maakt het geheel veel breder dan louter de gezinnen. Uiteindelijk wordt een gemeenschap in gang gezet en dat telt voor lokale beleidsmakers.
 - ▼ Opnemen van een functieprofiel binnen het organigram van continue dienstverlening.
 - ▼ Financieel plaatje.

Communicatie naar ouders en kinderen via de school

- ▶ In de startfase: regelmatige en te verwachten aanwezigheid op duidelijke plaats (bv. schoolpoort). Trigger zoeken: bv. koffie aan de schoolpoort of een frisdrank in warmere tijden...

Affichering, flyers in overleg met schooldirectie.

Een startevent waarbij de brugfiguur zelf tijd kan maken voor contact en niet 100% instaat voor de organisatie op het moment zelf.

- ▶ Eenmaal gestart, gebeurt soms een mond-aan-mondreclame die positieve feedback geeft. Maar een klein duwtje kan nooit geen kwaad: de website van de school, aanwezigheid op oudercontacten en daar een plaats krijgen, schoolfeesten,...

Communicatie naar de school zelf

- ▶ Overleg voorzien met ZOCO's en leerkrachten i.s.m. directie wat betreft nadenken over een positieve beeldvorming t.a.v. brugfiguren. Dit op de agenda zetten, is niet alleen interne maar ook werken aan externe communicatie!
- ▶ Zorg dat de brugfiguur een stek op de schoolwebsite krijgt.
- ▶ Zoek samenwerking voor bekendmaking indien er met bijvoorbeeld vrijetijdsdiensten, sport, cultuur, verenigingen,... activiteiten voor kinderen worden opgezet ook buiten de school.





Communicatie naar CLB en andere diensten

- ▶ Neem tijd voor een kennismaking, verduidelijk rol en positie. Vraag, indien gewenst, om een samenwerkingsprotocol op te stellen. Bezegel dit samenwerkingsprotocol met een bredere uitnodiging, een receptie, een handtekening zoals grote akkoorden die kennen. Nodig deze diensten en betrokken personen ook uit naar een tussentijdse rapportering en/of een slotevent.
- ▶ Nodig externe diensten uit op een breed lerend netwerk waar niet ingegaan wordt op individuele dossiers maar vooral over het werkkader, thematiek, samenwerking en informatiedeling. Geef dat lerend netwerk ook respons op internet. Alle diensten zijn gevoelig voor positieve feedback van de inspanningen en zijn ook wel nieuwsgierig naar nieuwe vormen van samenwerking. Een vorm van zowel interne als externe communicatie; dat valt hier meer samen omdat sommige instellingen, instituten niet graag externe communicatie voeren... .

Communicatie naar vrijwilligers

- ▶ Brugfiguren doen soms beroep op vrijwilligers. Op lokaal vlak kunnen vrijwilligers samenwerken in het kader van bijvoorbeeld huiswerkclasses, vervoer, aparte evenementen zoals een spaghettiavond... .
- ▶ Brugfiguren staan ook in om vrijwilligers een correct kader van samenwerking aan te bieden. Een manier van omgaan in alle discretie, regelmatig contacten leggen en niet te vergeten... brugfiguren moeten ook momenten van waardering inbouwen voor de vrijwillige inzet.

Valkuilen

Wat meest gewaardeerd wordt aan brugfiguren is de proactieve manier van werken en het aanklampend bezig zijn. Brugfiguren laten niet los. Uiteraard zijn er bruggen nodig om te overbruggen maar eenmaal weer grond onder de voeten stopt de brug. Of niet?

De ervaring leert dat trajecten soms veel langer, complexer en breder worden dan oorspronkelijk gedacht.

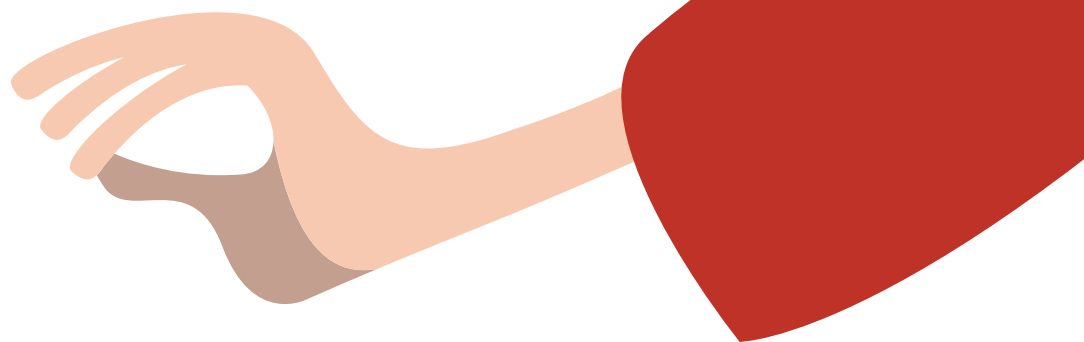
Afstand houden, nabijheid toelaten?

Brugfiguren slaan bruggen, houden contact, hebben een allround opdracht zowel naar de kinderen (ingangspoort) als naar de ouders (welzijn). Maar hoever gaat een brugfiguur in het toelaten van contact, waar liggen grenzen?

Deze vragen krijgen geen antwoord maar zijn als vraag gewoonweg belangrijk om op voorhand, in overleg, een kader te schetsen. En altijd zal ieder parcours anders zijn en op maat worden doorlopen.

Een deontologische code of handvatten in dergelijke situaties kunnen zaken meer uitklaren. Ook een leertafel tussen brugfiguren onderling kan verhelderend werken om te weten wanneer aanklampen of loslaten is aangewezen. Te aanklampend zijn, kan deuren sluiten. Te veel loslaten, kan het verlies van een traject inhouden. Het is altijd kwestie van evenwicht, een zoeken naar die delicate balans van vertrouwen.





Omgaan met een middenklassenkijk op armoede

Al hebben scholen naast een vanzelfsprekende didactische en pedagogische opdracht ook een sociaal engagement, toch blijkt dat er omtrent armoede en armoedeproblematiek weinig kennis bestaat. Armoede wordt vaak bekeken vanuit een middenklassenkijk: leerkrachten, directie, niet-onderwijzend personeel binnen een school, een raad van bestuur, ouderraad... wordt samengesteld uit mensen met een scholingsachtergrond, vertrekkend vanuit een sociaal netwerk en een mondigheid. Daar is op zich niets verkeerd mee. Het gevaar bestaat dat binnen deze kringen een nogal stereotiepe kijk op mensen in armoede heerst. Vorming en feedback leren dat meer kennis over armoede de horizon verruimt.

Focussen op de doelgroep

Indien er wordt meegewerkt aan een evenement voor een breed publiek, is het voor de brugfiguur belangrijk om te focussen op de toegankelijkheid en de deelname van kwetsbare ouders.

De ervaring leert dat initiatieven die voor alle ouders toegankelijk zijn vaak die ouders en kinderen aantrekt die hun weg wel vinden. Vooral de middenklasse dus. Het percentage ouders dat voor brugfiguren een doelgroep is, blijkt daar soms in de minderheid te zijn en kun je ook minder goed bereiken op dat soort events.

Brugfiguren moeten en mogen kunnen nadenken waarop ze willen focussen en in overleg zoeken naar de beste manier om hun doelgroep te bereiken zonder te stigmatiseren.

“Ze is zo gemakkelijk en sympathiek.”

Sharon, alleenstaande moeder (Wingene) vertelt...

Het contact is er gekomen via het oudercontact op school. Het was een voorstel van de leerkracht en de zorgcoördinator omdat mijn dochtertje het wat moeilijk had met wiskunde. Ze stelden voor om naar de huiswerkbegeleiding te gaan. En ik ging akkoord.

Op school hangt een affiche met een foto van de brugfiguur. Dat is wel gemakkelijk dat je dat kan zien. Op de affiche staat ook wanneer en op welke uren ze aan de schoolpoort staat.

Ze staat daar dan zoals ouders die hun kinderen ophalen. Je kan ze dan aanspreken. Ik heb ze dan ook nog eens zelf aangesproken over die huiswerkbegeleiding en de 1ste keer mocht ik als mama meegaan. Om de zoveel tijd mochten we als ouders van de huiswerkbegeleiding bijpraten bij pizza, spaghetti, milkshake, paaseitjes. Ook voor de kinderen was dat belangrijk. Je zag dan ook het beloningssysteem met de stickerkaart en grabbeldoos: mooi om zien hoe ze de kinderen stimuleren. De hulp in de huiswerkbegeleiding was prachtig. Net dat duwtje in de rug was nodig voor mijn dochtertje.

Ze kunnen er met een busje naar toe of worden met de auto gebracht als er minder zijn. Dat is ook positief.

Het contact met de brugfiguur blijft goed. Ik had het niet verwacht nu mijn dochtertje in het 1ste middelbaar zit. De brugfiguur sprong zelfs deze week nog eens binnen. Ze weet alles en dan moet je niet altijd je verhaal opnieuw doen. Ze legt contacten met andere diensten en belt “duizend” keer naar het CLB! Ze heeft ons ook geholpen met de psycholoog. Ze heeft zelfs een foto van de psychologe gekopieerd zodat mijn dochtertje vooraf de psychologe kon zien. Voor mij was dat een enorme steun want er was veel stress.

Positief is dat het contact thuis verloopt, het babbelt voor mij gemakkelijk in de huiselijke sfeer.

Zij nam ook taken op ter ondersteuning van mij als mama. Ik had haar gezegd dat dat financieel waarschijnlijk moeilijk ging zijn, ik zit ook in budgetbeheer.

Voor we in contact kwamen met de brugfiguur had mijn dochtertje geen zelfvertrouwen. Ze zat in haar schulp. Haar vertrouwen nam toe. Ze begreep de oefeningen. Ervoor was ze soms als een kip zonder kop in paniek, die paniek is weggenomen. Voor mijn dochtertje is de rust in de huiswerkklas ook erg positief.

Wat beter kan? De communicatie met de zorgcoördinator en tussen de zorgcoördinator en de brugfiguur. Eigenlijk heb ik meer aan de brugfiguur dan aan de zorgcoördinator.

Maar misschien is dat ook niet helemaal meer waar. Beetje bij beetje kwam ik door de brugfiguur in contact met de zorgcoördinator. En eigenlijk is dat wel goed. Want wij denken soms ook ons ding: al die zorgmensen die er zijn en daarmee hun geld verdienen maar onze zorgen niet wegnemen. En dat is wel niet waar. Ze zijn wel bezorgd, maar het duurt lang voor je dat begrijpt en ermee durft praten.

Mag ik nog eens een vraag stellen? Gaan ze die brugfiguur nu houden of was dat maar weer iets voor even?

Dat zou ik toch wel erg vinden. Ik leun wel een beetje op die brug en zou mijn aanspreekpunt fel missen...



Rapporteren en waarderen; reactie na de actie

In dit cahier vond je een weergave van opstart, omkadering, protocol, attitude en traject van een brugfiguurproject. De vraag is ook: hoe wordt zo'n project gewaardeerd en geëvalueerd? Hoe ziet het rapport er uit? Cijfers zeggen niet alles en zelfs over cijfers valt te discussiëren: wanneer is een resultaat voldoende? Wanneer krijgt een project een verdere 'go'?

Belangrijke vragen die vanaf het begin een plaats moeten krijgen. Want pas bij een afgesproken registratie kan correct worden geëvalueerd en het project naar waarde worden geschat.

Registratie is (nog) niet eenduidig. Daar begint dit hoofdstuk mee. Daarachter een luik met resultaten over het traject en project in Wingene en Houthulst.

Registratie; een begin voor het vervolg

Een registratie keert terug naar de begindoelstelling van een project. Waarom werd met dit project begonnen, wat waren de verwachtingen bij de start? Hier toont zich ook het pionierskarakter: elk project had een eigen startpunt, een afgesproken manier van registratie. Daarom zijn resultaten onderling moeilijk vergelijkbaar.

In Wingene werd gemikt op het kunnen anticiperen en sneller doorverwijzen van hulpvragen. Daartoe werd een uitgebreid systeem van registratie opgezet. Per vraag worden volgende zaken bijgehouden:

- ▶ Kenmerken van het gezin (gezin met kinderen, alleenstaande ouders, co-ouderschap, nieuw samengesteld gezin, andere...).
- ▶ Afvinken of het gaat om een nieuwe aanmelding of om een vraag vanuit een gezin, reeds bekend bij de brugfiguur.
- ▶ Dorpskern of school waaruit de vraag afkomstig is.
- ▶ Soort hulpvraag: informatie, bemiddelen, gezinsondersteuning, schoolgebonden materie, begeleiding of doorverwijzing en samenwerking met andere welzijnspartners.

In Eeklo wordt ook bijgehouden aan welk sociaal grondrecht wordt gewerkt (thema).

Belangrijk is dat het project op zich waardevol is ondanks het feit dat resultaten niet altijd zichtbaar worden.

Resultaten brugfiguren Wingene

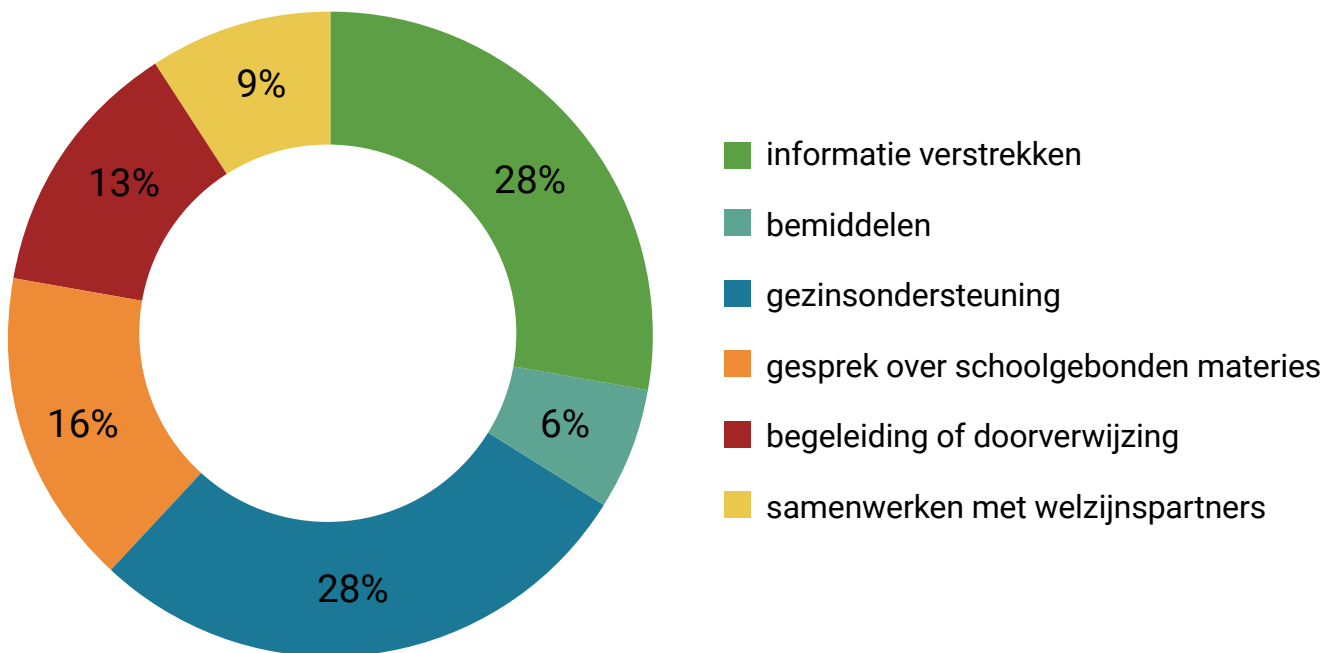
Hulpvragen	Schooljaar 2016-2017 (registratie van september 2016 tot eind augustus 2017)	Schooljaar 2017-2018 (registratie van september 2017 tot eind augustus 2018)
Informatie verstrekken	101	133
bemiddelen	25	17
gezinsondersteuning	86	143
gesprek over schoolgebonden materies	55	93
begeleiding of doorverwijzing	61	49
samenwerken met welzijnspartners	52	95
TOTAAL	380	530

In schooljaar 2016-2017 werden 74 gezinnen bereikt. 15% van die gezinnen was bekend bij het OCMW. Het volgend schooljaar (2017-2018) werden 73 gezinnen bereikt.

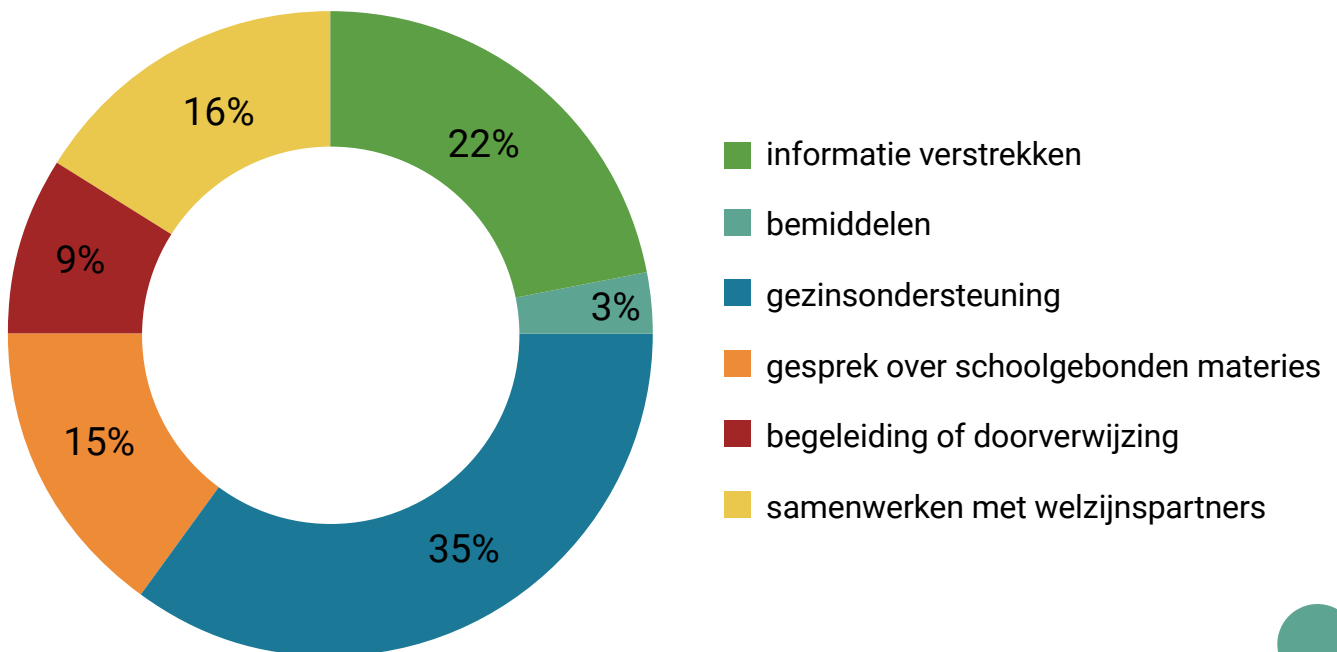
Op de volgende bladzijde krijg je meer info over de tijdsbesteding wat betreft deze hulpvragen. Het gaat dus niet om de betrokkenheid van brugfiguren in de huiswerkklassen, de ontmoetingsmomenten aan de schoolpoort, schoolfeesten...



Procentueel aandeel tijdsbestedingen 2016-2017



Procentueel aandeel tijdsbestedingen 2017-2018



Naast een kijk op cijfergegevens, is er de vraag of en hoe de brugfiguren de ontwikkelingskansen voor kinderen vergroten. Blijkt dat men dit vooral als een gevolg ziet, een afgeleide van andere zaken die verbeteren. **De brugfiguren Wingene zien het vergroten van ontwikkelingskansen eigenlijk eerder als een indirect gevolg van inzet op andere terreinen:**

- ▶ Hoofdbrok is vooral de toeleiding naar allerlei hulp- en dienstverlening: psychologische hulp, vrijetijd, REVA, logo, sociale dienst OCMW,...
- ▶ Het aanbieden van langdurig trajecten met gezinnen.
- ▶ Het inspelen op het belang van aanwezigheid op school (in combinatie met CLB).
- ▶ Het aanbod aan huiswerkbegeleiding.
- ▶ Het werken aan sociale grondrechten.

Resultaten brugfiguur Houthulst

Een hoofdzakelijk kwalitatieve terugblik van de brugfiguur Houthulst:

- ▶ De Sterke Mama's bereiken nu 40 gezinnen waarvan er een 20-tal tot de kerngroep behoren. Schooljaar 2017-2018 werd i.s.m. de school aan 8 gezinnen individuele gezinsondersteuning geboden.
- ▶ De ouders worden meer betrokken bij schoolse activiteiten.
- ▶ Er is een overleg ontstaan tussen ouders, school en welzijnsactoren.
- ▶ De school heeft geleerd dat ouders betrekken op school niet altijd tot problemen moet leiden, dat kwetsbare ouders betrekken op school evenwaardig kan zijn als het betrekken van middenklassegezinnen in een ouderraad.
- ▶ Dat het kinderen ten goede komt als je met verschillende personen naar een gezin toestapt. Afgestemde inzet en maatgerichte aanpak zorgen voor snellere aanpak van problemen.
- ▶ Dat ouders meer betrokken worden naar de kinderen toe: als je ouders binnenbrengt op school en ze babbelen met de ZOCO, zien ouders die scholen niet louter als een instrument voor les en bijleren maar ook als een sociaal milieu dat het goed meent.
- ▶ Er ontstaat meer solidariteit tussen ouders bv. tolken voor elkaar.
- ▶ Het is een aanzet om bepaalde zaken bespreekbaar te maken op school bv. communicatie.
- ▶ De drempel naar de zorgcoördinator is kleiner geworden.

“Na een jaar kreeg het kind uiteindelijk een bril...”

Een brugfiguur (Wingene) vertelt...

Tijdens het medisch onderzoek werd bij een kind vastgesteld dat het nood had aan een bril.

Maar een bril kost geld en het zoontje durfde daar thuis niet over spreken. Een tweetal weken gingen voorbij zonder gevolg en er kwam een schriftelijk verslag van het medisch onderzoek bij de ouders terecht. Evengoed zonder gevolg.

Na enige tijd nam de leerkracht contact op met mij om te checken of de ouders de brief van het medisch onderzoek wel degelijk hadden ontvangen. Want de situatie bleef bij het oude: het kind droeg nog steeds geen bril.

Ik nam contact op met de ouders. Ze waren anderstalig en hadden de inhoud van de brief niet begrepen en aan de kant gelegd. Het was immers geen factuur en leek hen dus niet zo belangrijk. Een bericht van school. Uiteraard hadden de ouders geen stappen ondernomen.

De situatie werd uitgelegd en in eerste instantie verwees ik de ouders door naar een goedkope brillenwinkel. Alles leek in orde.

Twee maanden later droeg het kind nog steeds geen bril zo gaf de leerkracht mij te kennen. De ervaring in de klas was dat de jongen duidelijk aangaf dat hij niet goed zag, moeite had om tv te kijken en ook vaak hoofdpijn had.

Ik nam opnieuw contact op met de ouders en stelde voor een afspraak te maken met de oogarts in het ziekenhuis van Tielt.



De ouders beschikken over geen eigen wagen maar gaven me te kennen dat ze wel in Tielt zouden geraken. Met vrienden zou een oplossing gevonden worden, zeker en vast.

Een dag voor de afspraak kreeg ik echter telefoon dat het toch niet zou lukken: ze hadden niemand gevonden die hen overdag kon voeren en het openbaar vervoer was puzzelen tot en met en dat zagen ze niet zitten. De vraag was om de afspraak af te zeggen.

Maar daarmee was hun zoon uiteraard niet geholpen. Ik stelde voor ze zelf naar Tielt te rijden. Dat was binnen mijn functie als brugfiguur niet vanzelfsprekend. Een brugfiguur is geen privéchauffeur. Dat is juist. Maar als in drie uur werk een oplossing kan geboden worden voor een probleem, is dat dan zo'n tijdverlies?

Na overleg kreeg ik de uitzonderlijke toelating om zelf de mama en het kind tot bij de oogarts te brengen.

Jammer genoeg was er door de extra rekening voor de oogarts die maand geen geld meer om een bril te kopen. En de goedkopere brillenwinkels liggen in de grotere centrumgemeenten waar de ouders door vervoersproblemen niet geraakten. Papa wou ook geen financiële hulp van het OCMW. Na een klein jaar had het kind uiteindelijk een bril uit een brillenwinkel in het dorp.

Gaat dit over grondrechten? Is dit een ordinaire hulpvraag? Ja en nee. Er speelt een multiproblematiek: door de combinatie van vervoersproblemen, een laag inkomen, wegens een andere taal niet altijd perfect begrijpen waarover een brief gaat... gaat tijd en energie verloren voor zaken die voor de meeste mensen peanuts zijn.

Alles lijkt altijd eenvoudig voor mensen die de weg kennen, mensen kennen, de taal kennen, geld hebben. Maar voor mensen met minder kansen wordt de zoekweg echt niet gemakkelijk gemaakt.



Aanbevelingen naar een volgend schooljaar

De terugblik met reflecties van heel veel partners lees je in het tweede cahier. Je leest er vragen, kritische bedenkingen, reacties en waardering. Vooral waardering. Alle partners hebben dit project als een enorme 'leerkans' ervaren en zijn van een ding overtuigd: dit project mag niet stoppen.

Brugfiguren moeten hun brug met de toekomst kunnen maken. Dit hoofdstuk biedt een aantal werkpunten en aanbevelingen, maar ook een positieve blik op hoe verder en vanuit externe expertise een gedragen visie van wat brugfiguren in de meer landelijke gemeenten van Vlaanderen kunnen betekenen.

Beleidsaanbevelingen en signalen

De school, een leerplaats van de maatschappij. Inzet op territoria waar 'iedereen' langskomt en daar zonder te storen in dat milieu kunnen tegemoet komen aan vragen over sociale grondrechten, is een eerste opdracht van brugfiguren. De school is een voorbeeld, misschien zijn er nog andere mogelijkheden. Maar feit is: brugfiguren mogen niet beschouwd worden als een projectmatige methodiek, dit moet gewoon deel uitmaken van een OCMW-werking binnen een gemeente. De aanbevelingen die volgen zijn dan ook geen verrassing:

- ▶ Verdere uitbouw van de brugfigurenwerking ook op andere terreinen, met andere partners. **Inhoudelijke verdieping** dus.
- ▶ **Uitbreiding** van de brugfigurenwerking naar andere regio's: hoe meer ervaring, hoe 'efficiënter' kan gewerkt worden. Positief is dat ook andere gemeenten informeren naar de ervaring in Wingene en hier inspiratie opdoen. Het warm water moet niet altijd opnieuw uitgevonden worden.
- ▶ Voorzien in een **professioneel ondersteuningsplatform** voor brugfiguren, lokaal en misschien ook regionaal en wie weet ook op Vlaams niveau?



- ▶ **Verduurzamen** van de brugfigurenwerking. Ouders die zich nu begeleid voelen, willen zich niet als een 'case' zien. Eventjes toevallig opgepikt en geholpen. Brugfiguren mogen geen pechstrookfunctie krijgen maar gewoon inherent en proactief aanwezig zijn. Verduurzamen houdt in dat ook middelen worden gezocht en mensen worden ingezet.
- ▶ Opmaak van een functieprofiel brugfiguur is zeker noodzakelijk.
- ▶ Er is een belangrijke link tussen brugfiguren en het Huis van het Kind. De Vlaamse regering zet sterk in op het Huis van het Kind als essentieel onderdeel van het lokaal sociaal beleid.
- ▶ Nadenken over een goede registratie teneinde ook dit project, na lokale of federale verkiezingen, blijvend kansen te geven.

Verduurzamen van de brugfigurenwerking is aan de orde. Ouders die zich nu begeleid voelen, willen zich niet als een 'case' zien; eventjes toevallig opgepikt en geholpen. Brugfiguren mogen geen pechstrookfunctie krijgen maar gewoon inherent en proactief aanwezig zijn. Verduurzamen houdt in dat ook middelen worden gezocht en mensen kunnen ingezet worden.



De kijk van Samenlevingsopbouw

Kansen creëren en grondrechten garanderen behoren tot de kernopdracht van Samenlevingsopbouw. Samen met maatschappelijk kwetsbare groepen en een diversiteit van partners en beleidsmakers maken wij daar dagdagelijks werk van.

Het recht op maatschappelijke dienstverlening is een domein waar al verschillende jaren projectmatig en beleidsmatig wordt op ingezet. Vanuit diverse projecten rond kinderarmoede merken wij een grote nood bij kwetsbare gezinnen aan een nabije, integrale en toegankelijke hulp- en dienstverlening die de stap ook zelf naar de mensen toe zet. Een hulp- en dienstverlening waar mensen een langdurige vertrouwensband mee kunnen opbouwen en die op maat kan geboden worden, zo weinig mogelijk gehinderd door een keurslijf van procedures en waarbij de betrokken diensten goed afgestemd zijn op elkaar.

Het mee-realiseren van een dergelijke hulp- en dienstverlening door brugfiguren welzijn-onderwijs, vanuit een lokaal bestuur, samen met het onderwijs, levert mooie resultaten op voor de gezinnen en kinderen voor wie het bedoeld is en bevordert zo ook gelijke onderwijskansen. Brugfiguren bestonden reeds in stedelijke context. Met Samenlevingsopbouw hebben wij mee de vertaling helpen maken naar een landelijke omgeving waar een verdwijnend voorzieningenaanbod in combinatie met een grote mobiliteitsproblematiek de toegankelijkheid van hulp- en dienstverlening nog verkleint. Om brugfiguren voluit te laten renderen is het van cruciaal belang dat het tijdelijke en projectmatige karakter wordt overstegen. Een brugfigurenwerking vraagt een langdurige en structurele investering.

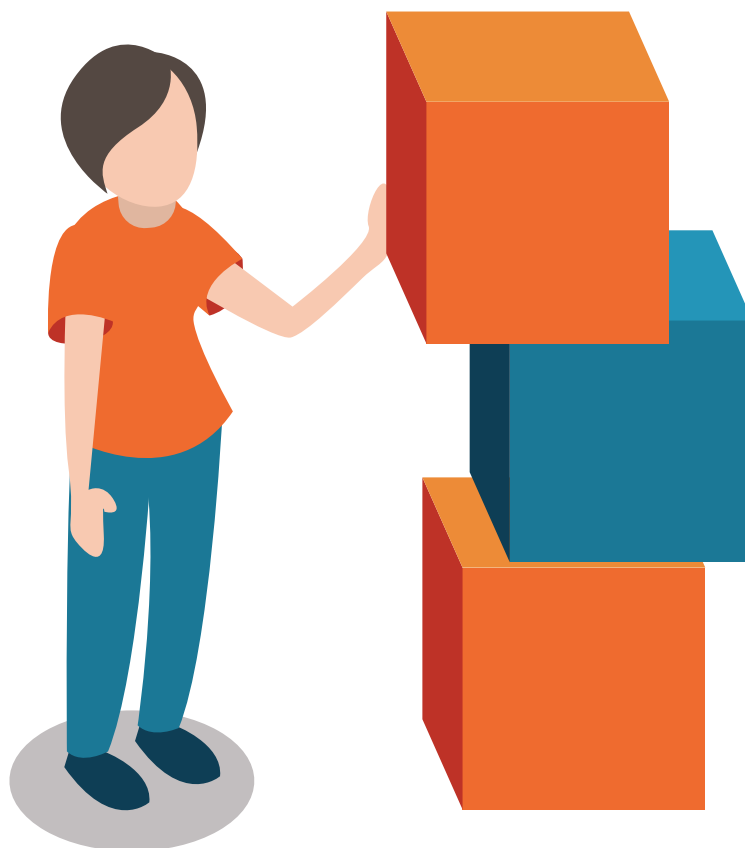


Sedert najaar 2016 trekken wij met Samenlevingsopbouw West-Vlaanderen in samenwerking met SAM, steunpunt Mens en Samenleving een lerend netwerk brugfiguren in landelijke context. De nood om samen expertise te delen en verder op te bouwen blijft bestaan. Ook in de toekomst zal Samenlevingsopbouw West-Vlaanderen en SAM brugfiguren nog verder mee ontwikkelen en ondersteunen met het oog op een verdere uitrol en een kwalitatieve uitbouw. Naast verdere inzet op een expertisenetwerk brugfiguren wordt daar in Avelgem en Meulebeke, eveneens landelijke gemeenten, al samen met het lokaal bestuur en onderwijspartners werk van gemaakt. We geloven immers in de kracht van een brugfiguur welzijn-onderwijs om kwetsbare gezinnen en kinderen vooruit te helpen.

*Nancy Van Landegem,
programmaverantwoordelijke maatschappelijke dienstverlening,
Samenlevingsopbouw West-Vlaanderen*

*Kirsten Kluppels,
stafmedewerker onderwijs,
SAM – steunpunt Mens en Samenleving*

Meer info: www.samenlevingsopbouwwvl.be



Dank aan alle mensen die over de brug kwamen

De brugfigurenwerking in zowel Wingene, Houthulst en Eeklo vraagt inzet en engagement van veel mensen. Brug zkt mens: zonder mensen worden geen bruggen gemaakt, ontstaat er geen verbinding en slaagt een brugfiguur ook niet in zijn of haar opdracht.

Via deze publicatie leerde je gaandeweg een diversiteit aan actoren kennen. Altijd waren veel mensen betrokken die naast hun 'dagelijkse' taak ook een niet onbelangrijke inzet realiseerden, op verschillende niveaus en fronten.

Waarvoor onze grote dank.



BRUGFIGUREN IN EEN LANDELIJKE OMGEVING

Een initiatief van

OCMW Wingene, scholengemeenschap Driespan
en Samenlevingsopbouw West-Vlaanderen

met financiële steun van

Leader

in samenwerking met

OCMW Houthulst, stad/OCMW Eeklo en wijkcentrum De Kring,
SAM vzw, CLB Tielt en CLB Torhout.

September 2018

Auteur: Nancy Van Landegem

Redactieteam: Bart Beernaert, Tom Braet, Ides Depotter, Kirsten Kluppels,
Larissa Lippens, Annemieke Pieters, Nancy Van Landegem,
Lieven Verkest, Stijn Verkinderen.

Concept en eindredactie: WoordWerk Vansevenant

Illustratie en vormgeving: BlueFury

Druk: Drukkerij Hudders

Verantwoordelijke uitgever: OCMW-Wingene

BRUGFIGUREN IN EEN LANDELIJKE OMGEVING

een initiatief van



met financiële steun van



Europees Landbouwfonds
voor Plattelandsontwikkeling:
Europa investeert
in zijn platteland



in samenwerking met

